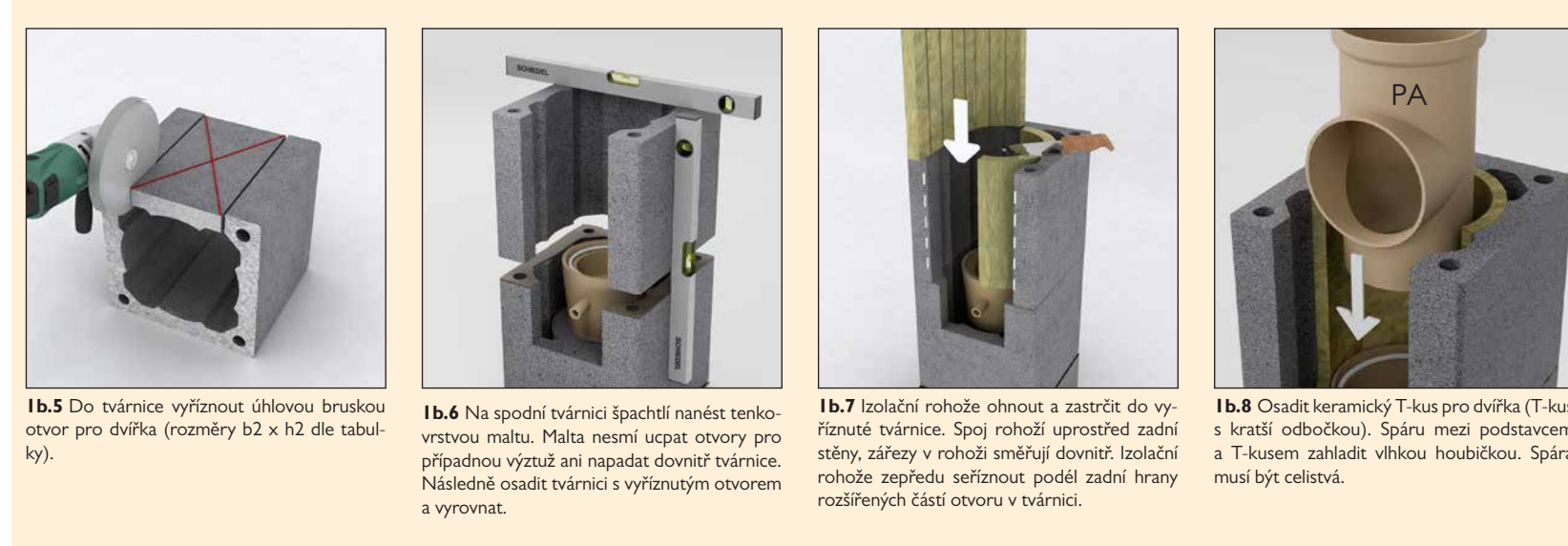


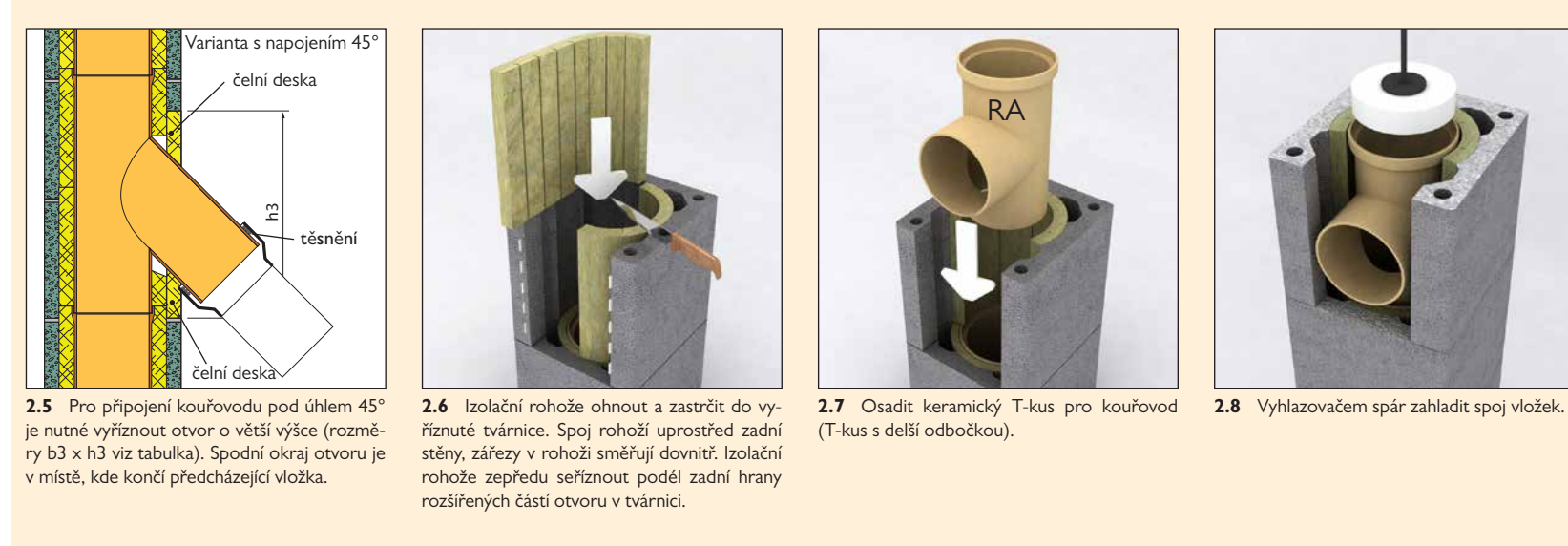
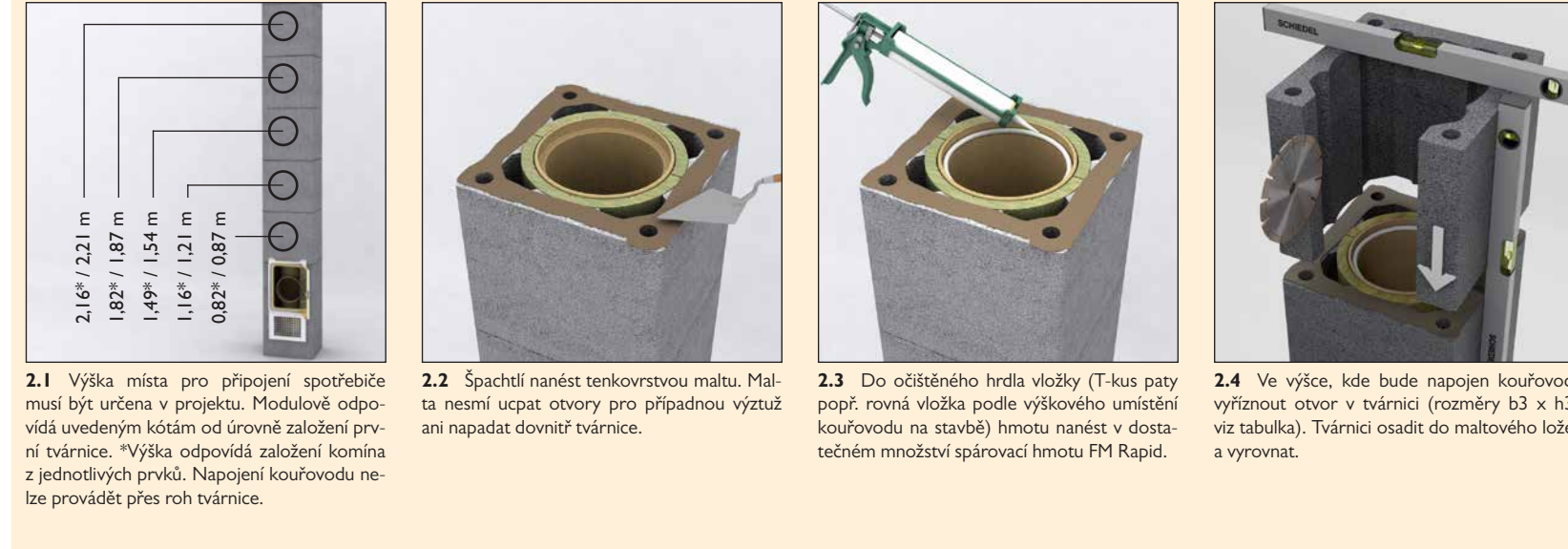
1a. Varianta založení pomocí prefabrikované paty



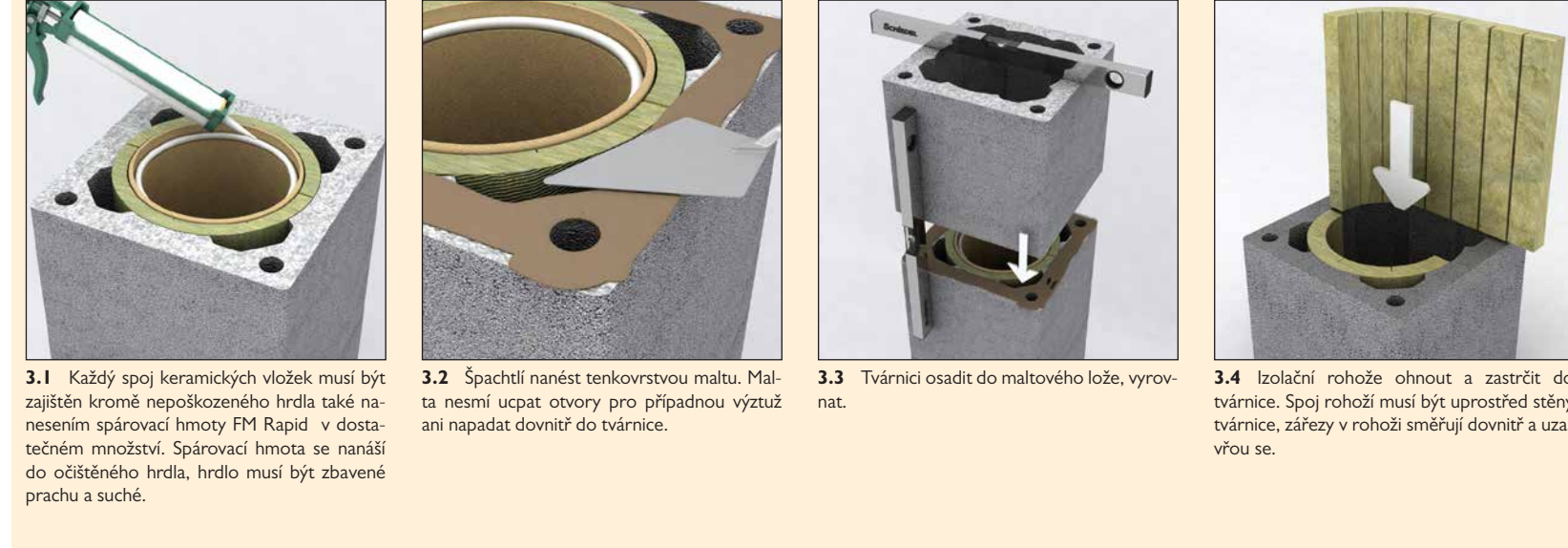
1b. Založení z jednotlivých prvků (instalace i pro dvouprůduchový komín)



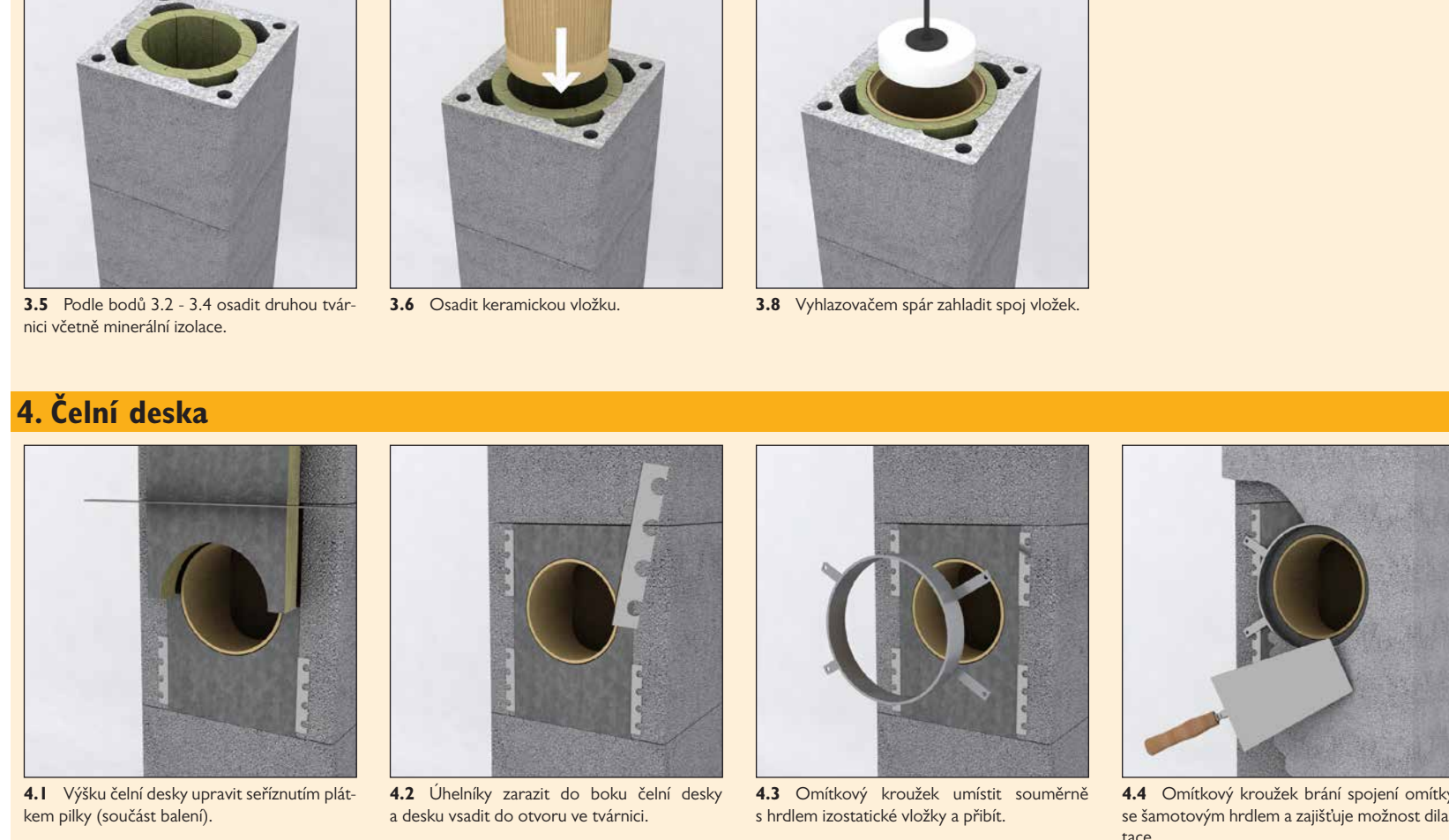
2. Provedení místa pro připojení kouřovodu



3. Standardní postup montáže



4. Čelní deska



světý průřez (cm)	Velikost otvoru pro připojení kouřovodu 90°	
	b3 (cm)	h3 (cm)
14 - 16	21	34
18 - 20	24	34

světý průřez (cm)	Velikost otvoru pro připojení kouřovodu 45°	
	b3 (cm)	h3 (cm)
14 - 16	21	50
18 - 20	24	50

světý průřez (cm)	Velikost otvoru pro dvířka	
	b2 (cm)	h2 (cm)
14 - 20	21	34

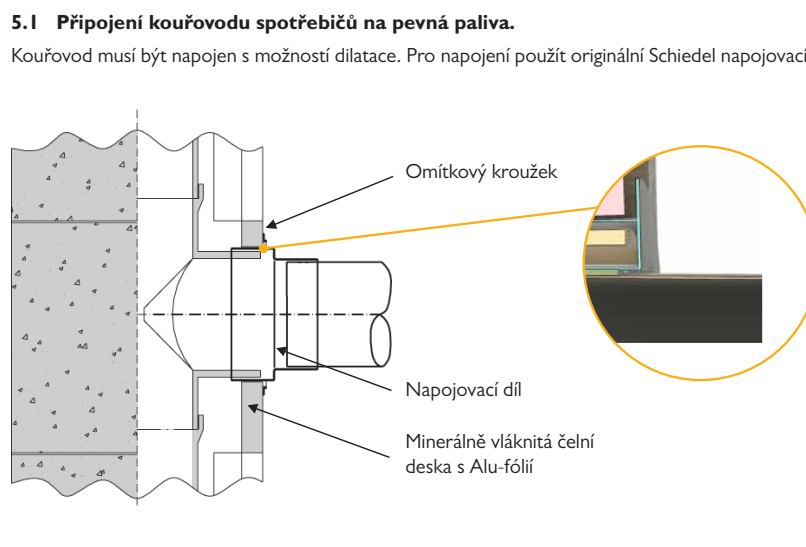
světý průřez (cm)	Velikost otvoru pro kryt odvodu kondenzátu	
	h1 (cm)	h1 (cm)
14 - 20	19	17

VŠEOBECNÁ UPOZORNĚNÍ:

- Prosím respektovat!**
 - Schiedel UNI ADVANCED PLUS je vícevrstvý komínový systém s izolací z izostatickou vlnou.
 - Montáž komínového systému Schiedel UNI ADVANCED PLUS provádějte podle tohoto montážního návodu a dílčích montážních návodů, které jsou součástí dodávky. Montáž věnujte maximální pozornost a provádějte ji pečlivě. Zajistěte tím bezpečnou funkci systému a jeho dlouhou životnost.
 - Kromě toho důrazně upozorňujeme na dodržování platných stavebních předpisů a norem, stejně jako příslušných předpisů, týkajících se bezpečnosti práce.
- Při provedení montážních prací je nutné komínové těleso vždy zakrýt, aby nedošlo k poškození desky (sněhových) srážkami nebo stavebními nedostatkami.**
- Před začátkem stavby:**
 - Před započetím montáže musí být známa výška, umístění i orientace komínových dvířek i dalších částicích a revizních otvorů, stejně jako výška a orientace místa pro připojení kouřovodu.
 - Míněrně vláknité desky izolace a vlnitý povrch tvárnice nemají být zaneseny a znečištěny. Míněrně vláknité desky izolace se osazují tak, aby jejich spoje byly uprostřed stěny. Zářezy na deskách smějí dovnitř ke keramické vložce.
 - Vložky mají délku L = 66 cm (event. 33 cm) a spojují se spárovací hmotou RAPID (součástí dodávky). Spárovací hmota se nanáší vždy v dostatečném množství. Spojovací plochy vložek musí být zbaveny prachu (oba konce vložky). Pokud je třeba, nanáší se hmota ve dvou vrstvách. Při montáži vložek se musí přetřepnout (vytřepat) směs ihned odstraňovat pomocí vyhlazovacího spár.
- Důležité!**
 - Komín musí být založen na pevném, dostatečně únosném základu, na kterém je provedena hydroizolace.
 - Výška založení komína musí být taková, aby kryt odvodu kondenzátu v první tvárnici byl osazen nad úroveň čisté podlahy. Ke krytu musí být umožněn přístup.
 - U tvárnice s vyřazenou čelní stěnou (oblast komínových dvířek nebo připojení kouřovodu) se nutně izoluje otvor v tvárnici (seřeznutí izolace viz obr. 1b.7 nebo 2.6).

- Místo pro připojení kouřovodu/spoteřebiče**
 - Míněrně osiva výška připojení kouřovodu/spoteřebiče je 82 cm resp. 87 cm podle vybraného způsobu založení komínu. Je-li třeba osadit kouřovod výše, lze tak učinit vkládáním dalších tvárnice s deskami izolací nebo a vložek - viz standardní postup montáže, tedy v následujících 33 cm.
 - Nápojení kouřovodu nelze provádět přes roh tvárnice.
 - Okoletí hrdla vložky pro připojení spoteřebiče (sopouchy) se osazuje, do výřezu v tvárnici, čelní deska z mnerálních vláken.
 - Koncové úhelníky, které se zapichují z boku do čelní desky, zabírají příslušnou natočovací desku za hrana tvárnice.
 - Mezi kouřovodem a sopouchem musí být zajištěna izolace. Použijte originální napojovací díly. Pro připojení kouřovodu s teplotou spalin do 160°C se používají pryžové adaptéry, pro teploty nad 160°C se používají nerezové připojovací díly kouřovodu.
- Standardní postup montáže se provádí od místa pro připojení kouřovodu až k horním částicím dvířkem přik k ústí komína.**
- Do jedné tvárnice se standardně vrtají dvě měřiční-vláknité rohože.
- Ukončení komína nad střešou - úprava komína nad střešou**
 - Komín nad střešou je možné ukončit zateplením tvárnice s omítnutím, obvedkou, prefabrikovaným komínovým pláštěm, prvky FINAL nebo apyčickým opláštěním.
 - Při úpravě nadstřešní části obvedkou** se osazuje pod střešou mezi tvárnice krakovcová deska. Na ní se skládou cihly obvedkové. Deska je navržena pro obklad maloformátovými cihlami. Použijte cihly pro ložné zdivo s nízkou nasávkovostí. Cihly se u tvárnici nalepí. Mezi obvedkou a tvárnici by měla být cca 1 cm mezera. Komín se pak ukončuje krycí deskou pro obvedkou.
 - Pokud má být komín nad střešou ochráněn pláštěm z vláknitého betonu** osazuje se tento plášť až na komín vyřezání do požadované výšky, opěchovaný. Výška oplechování musí být min. 15 cm, u strmých střeš a v horských oblastech více. Plášť se před osazením seřezne dle sklonu střešy.
 - Při použití prvku FINAL pro nadstřešní část** je nutno komín staticky zajistit. Součástí sady FINAL jsou tyče pro 4 x 3 m vyřezání do otvoru prvku FINAL, případně adaptéry. Maximální výška nadstřešní části z prvku FINAL je 1,5 m. Výšku nad 1,5 m je nutno posoudit statickým výpočtem (firma Schiedel neprovádí).
 - Prvky Final jsou vyrobeny z kvalitního hutného betonu o vysoké ohybové tuhosti. V případě, že konstrukce z těchto prvků prochází tepelně izolovaným střešním nebo podhledem, může vzniknout nežádoucí tepelná most. Tuto skutečnost je třeba zohlednit při návrhu i realizaci stavby. Doporučuje se proto založit první prvek Final v nejvyšší možné úrovni (s ohledem na opechování komína) nebo použít dostatečnou tepelnou izolaci v interiéru.
 - Pokud se provádí atypické opláštění komína nad střešou** (ochrana proti povětrnosti), je nutno tento obklad provést se zadním provětráváním.
- Provedení kónického vyústění - osazení komínu**
 - Před provedením kónického vyústění komína musí být osazena krycí deska.
 - Naměřte o kolik je třeba zkrátit poslední vložku. Potom vložku vlepí a osadí na ní komín viz obr. 10.1 - 10.4.
- Statické zajištění komínu**
 - Komín je třeba každé cca 4 m výšky bočně zajistit. Jako boční zajištění se uvažuje i průduch tuhého stropní konstrukci (např. železobetonovým střešním, prefa-monoelitickým střešním s nosníky a keramickými vložkami, apod.). Pro boční zajištění v oblasti kroužků z dřevěných vláknitých izolací kotevní prvek do krovu. Tento prvek lze umístit nad, pod nebo mezi krokové či vazníky.
 - Pro případné statické zajištění volně stojících komínů, vyšších nadstřešních částí apod., je možné do otvorů v rozích tvárnice vložit vložku z zali zálkovou maltou. Pro statické zajištění slouží statické soupravy tyčů v délkách 2x3 m, 4x4 m a 4x6 m. Pro jejich použití platí zásady uvedené v technických podkladech Schiedel v závislosti na výšce a způsobu provedení nadstřešní části.
- Ostatní:**
 - U tvárnice s větrací šachtou** je tato šachta určena pro odvod/přívod vzduchu, případně pro vedení měřičních instalací. Materiály osazované do větrací šachty musí mít teplotní rozah použitelnosti min. 70°C. Při použití šachty pro větrání je nutné v patě šachty osadit revizní dvířko. V místě, určeném pro větrání, je nutno provést otvor pro přívod/odvod vzduchu do větrací šachty tvárnice a do těchto otvorů po to osadit větrací mřížky.
 - Před uvedením komína do provozu je nutné revize komína, doložení příslušnou zprávou a umístěním identifikačního štítku.** Štítek je součástí dodávky (přibalen v tzv. Základní osazení). Odešle a potvrzí její revizní technici.
 - V nadstřešní části komína a v prostoru, kde komín prochází nerytými částicmi objektu, obkložit komín tepelnou izolací (z důvodu tepelných mostů).**

5. Připojení kouřovodu



6. Prostup stropem, odstup od okolních konstrukcí



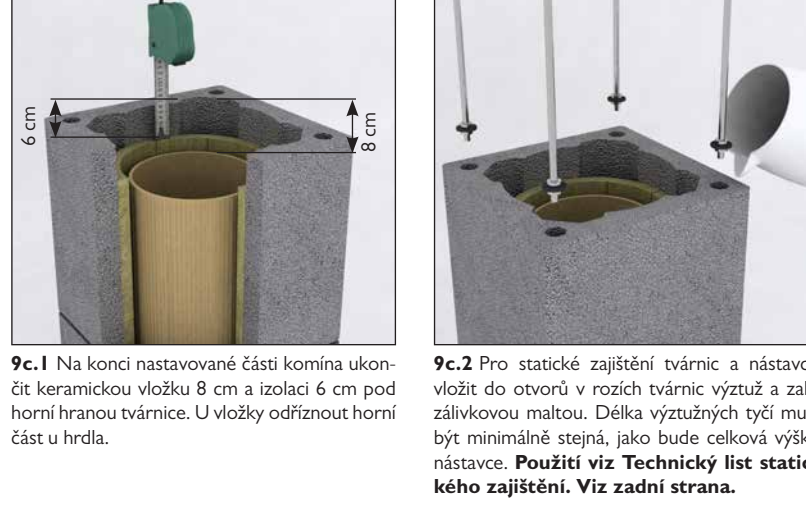
7. Prostup krovem



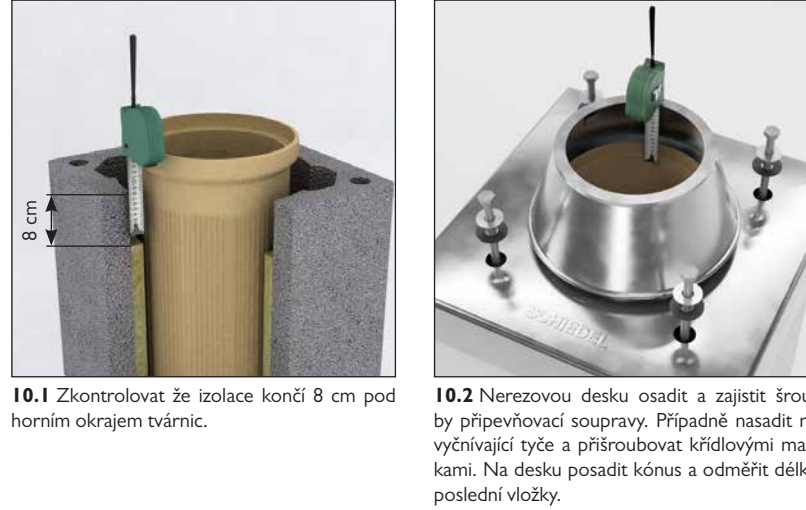
8. Statické zajištění



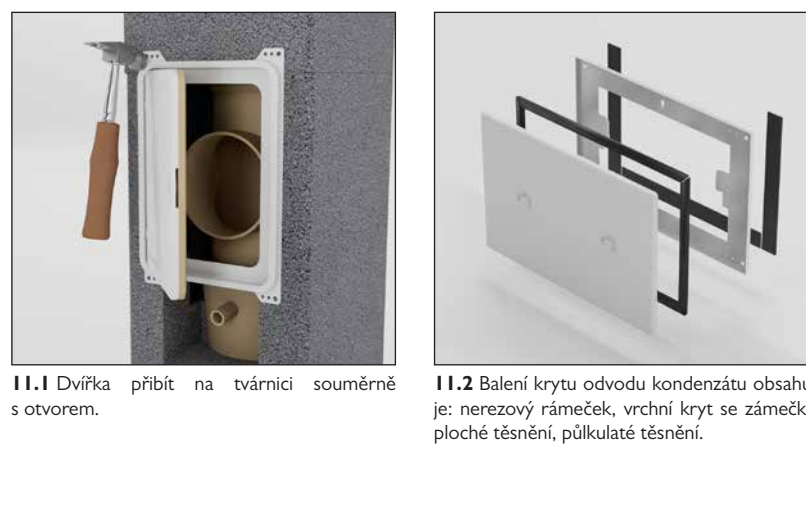
9a. Úprava komína nad střešou - prvky FINAL



9b. Úprava komína nad střešou - zateplení



9c. Úprava komína nad střešou - Nerezový nástavec



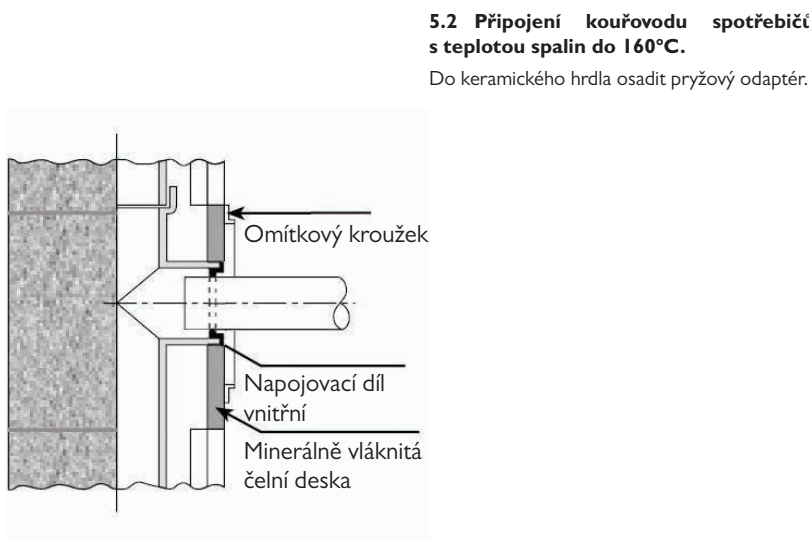
10. Osazení kónického vyústění



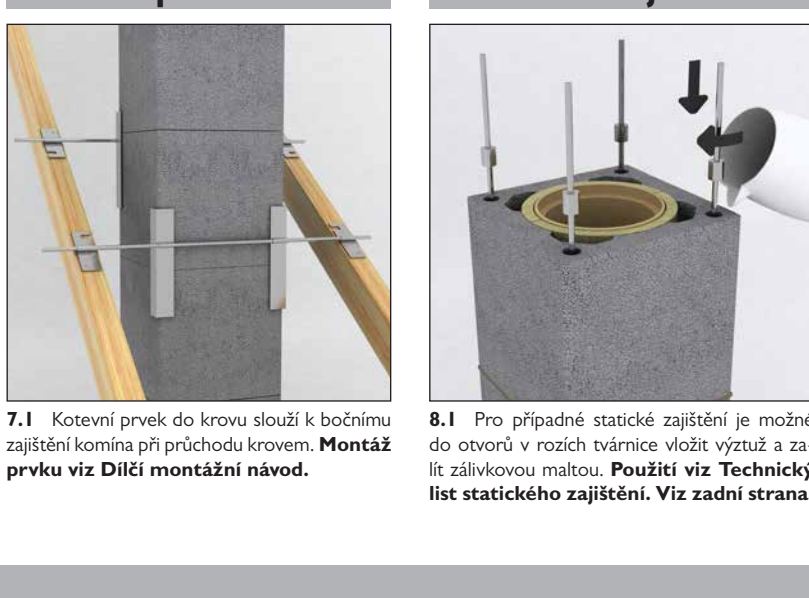
11. Závěrečné úpravy - osazení dvířek, krytu odvodu kondenzátu, omítnutí



5.2. Připojení kouřovodu spoteřebičů s teplotou spalin do 160°C.



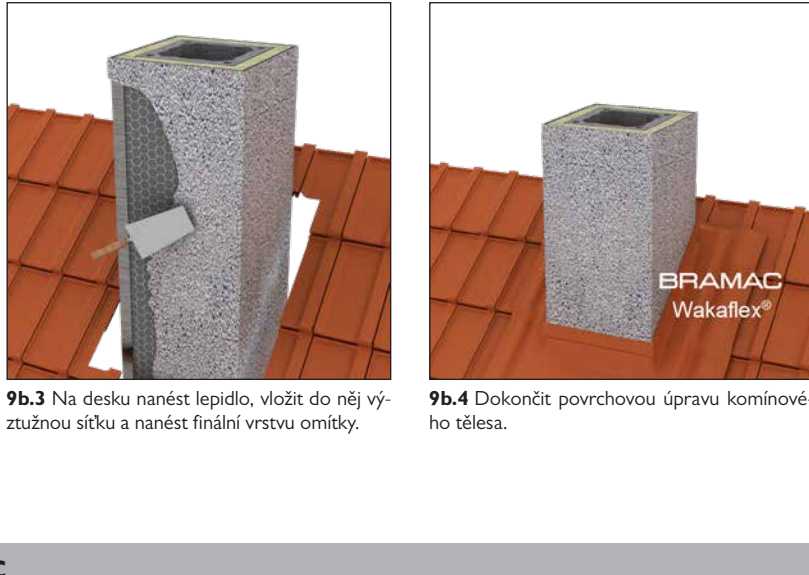
6.1. Při průchodu komínu střešou vnechat ve stropní konstrukci otvor na každou stranu o 3 cm větší než je rozměr tvárnice komínu.



6.2. Odstup od dřevěných konstrukcí (včetně vodorovných) musí být min. 5 cm, od nehořlavých konstrukcí min. 3 cm (distace). Pro dodržení odstupu využijte možnosti odhořlavých konstrukcí doporučené použití systémový výrobek Vermis ZERO. Viz zadní strana.



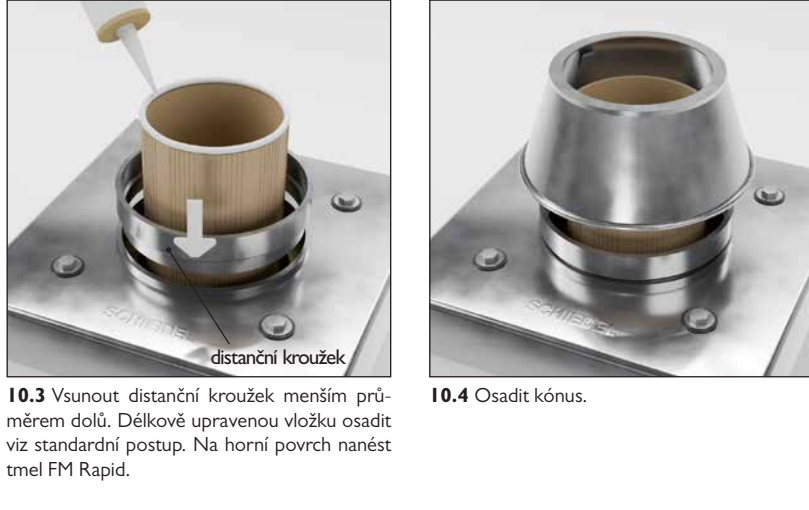
7.1. Kotevní prvek do krovu slouží k bočnímu zajištění komína při průchodu krovem. Montážní prvky viz Dílčí montážní návod.



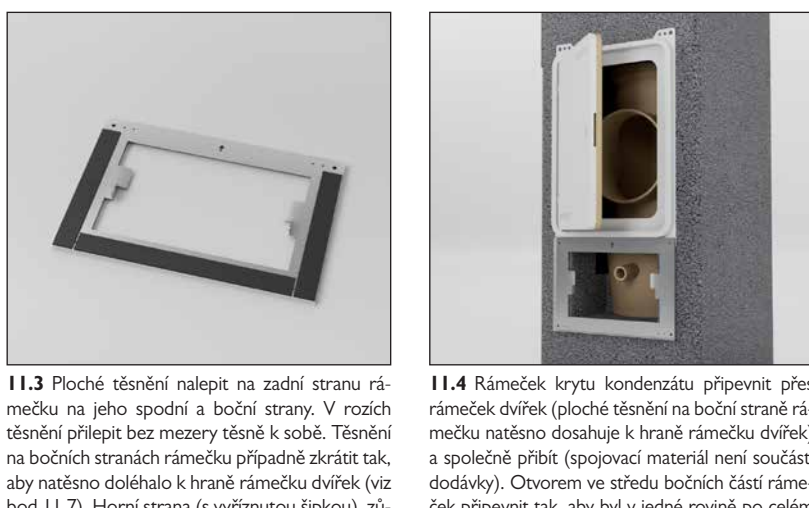
8.1. Pro případné statické zajištění je možné do otvorů v rozích tvárnice vložit vřezání zálkovou maltou. Použití viz Technický list statického zajištění. Viz zadní strana.



9a.1. Špatněl nastavená vrstva tenkovrstvé malty na očištěný a navlhčený horní povrch tvárnice.



9a.2. Prvek Final otáčí a osadí na tvárnici. Stejně namalovat, osadit a vyrovnat další prvky. POZOR! Po položení dalšího prvku se malta nesmí vytřít dovnitř do tvárnice ani nepadat dovnitř do vřezání.



9a.3. Osadit izolační rohobrá a další vložku opačným zasnout do izolace. Na konci pevně zatlačit (zajištění pevného spoje). Pokračovat do požadované výšky. U posledního prvku seřeznout izolaci 8 cm pod horním okrajem.



9a.4. Po osazení posledního prvku Final vložte do rohových otvorů vřezání zálkovou maltou. POZOR! Zálkovou vřezání na vnější líc prvku je třeba řídit seřezání. Doporučuje se prořezat po 1 m délky. Přesah zálkové tyče nad posledním prvkem Final 4 cm.



Tento montážní návod platí pro všechny typy UNI ADVANCED PLUS.

Schiedel, s.r.o. - centrála
Horoušánská 286
250 81 Nehvizdy
326 999 011
info.cz@schiedel.com
www.schiedel.cz

Závod Olomouc
U panelárny 8
772 00 Olomouc 2
585 311 470

Technické oddělení
U panelárny 8
772 00 Olomouc 2
326 999 051
326 999 052
technicka.podpora@schiedel.com

Prosím zanechte tento montážní návod po dokončení montáže topenářům, případně dalším profesím.

30 ROKŮ ZÁRUKA

Firma Schiedel poskytuje záruku jen na komíny, postavené z originálních materiálů Schiedel. Záruka je poskytována za předpokladu, že instalace komína byla provedena v souladu s příslušným montážním návodem Schiedel při dodržení všeobecně známých technických pravidel a komín byl revizním technikem před uvedením do provozu (průzvoznosti) zrevidován.

Pokyny zajištění bezpečnosti práce

Řada stavebních výrobků, jako jsou např. komínové prvky, je vyráběna z přírodních surovin. Tyto suroviny obsahují určitou část krystalického oxidu křemičitého. Při mechanickém obrábění, jako je řezání a vrtání výrobků, se uvolňuje určité množství křemičitého prachu, který by mohl být vdechován. Pokud je doba vystavení tomuto prachu dlouhá nebo práce trvá v delším časovém období, může to vést k plicnímu onemocnění (silikóze) a se zvýšeným nebezpečím plicní rakoviny tam, kde došlo k onemocnění silikózou.

Jsou vyžadována následující bezpečnostní opatření

- při řezání a vrtání nutno používat respirátor schváleného typu P3/FFP3 pro zachycování částic.
- kromě toho by měla být zavedena technická opatření, jako použití zařízení pro řezání za mokra nebo k otáhu spalin.

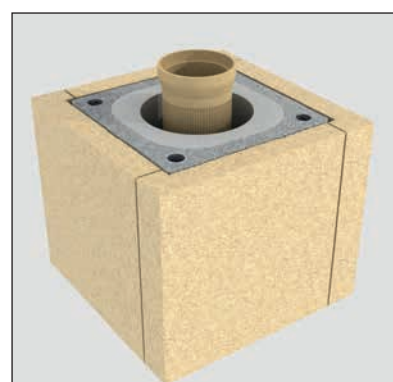
Dodavatel komínového systému je povinen poskytnout uživateli komplexní informace o komínovém tělese. Prohlášení o vlastnostech komínových systémů naleznete na www.schiedel.cz

UNI ADV PLUS

VIDEO NÁVOD

A standard INDUSTRIES COMPANY

Vermis ZERO

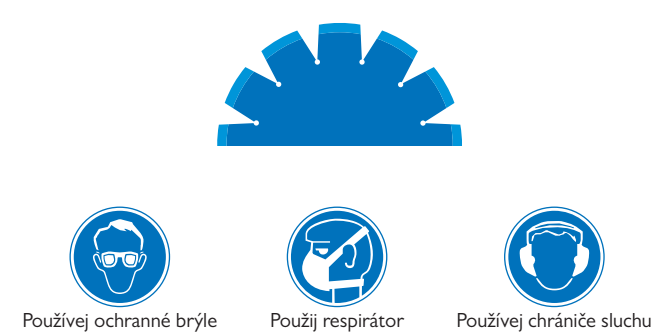
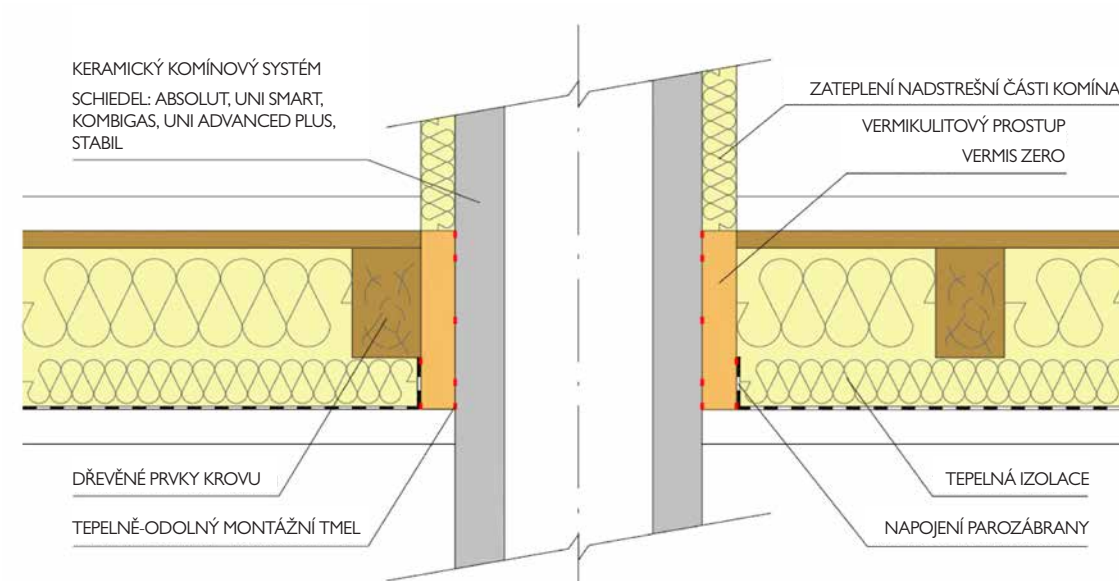


Jednoduché, bezpečné řešení
Využití pro klíčové požadavky moderních domů...

- Splňuje Blower door test.
- Vermikulitová deska s vysokou teplotní odolností splňuje **NULOVOU** vzdálenost od hořlavých materiálů.
- Ideální prvek pro vytvoření těsného prostupu komínového tělesa obálkou budovy.

Vermis ZERO je osvědčené řešení pro napojení parozábrany a zajištění vzdálenosti od hořlavých materiálů v nízkoeenergetických a pasivních domech.

Vermis ZERO slouží pro bezpečné napojení parotěsných folií na keramické komíny. Vermikulitové desky musí být chráněny před přímým působením vody. Při použití vermikulitového prostupu Vermis ZERO je dodržen předepsaný odstup hořlavých konstrukcí od pláště komínu.



Montážní návod Vermis ZERO

- Montážní sada se skládá ze čtyř segmentů, montážního tmelu a stahovací pásky a je k dispozici pod označením Vermis ZERO.
- Segmenty lze krájet a tvarově upravovat pomocí pilky na kov nebo pilky na dřevo.
- Před začátkem montáže prostupu je potřeba čtvrtinové segmenty slepit tmelem tak, že vzniknou dva díly.
- Lepené díly k sobě přiložit, aby se navzájem podpořily a nechtěl tmel zatlouhat.
- Na obě části nanést tmel po obvodu, na stykové plochy segmentů a na plochu, která bude ve styku s komínovým pláštěm.
- Části přiložit na komín a zajistit stahovací páskou. Stahovací pásku po zatlačení tmelem odstranit.
- Lepený spoj lze zesílit pomocí přiložených šroubů, které se šroubují do přeštruktury otvorů.
- Spáru mezi vermikulitovými deskami a komínovým pláštěm přetmélit tmelem.
- Stejný postup provést i ve spodní části.

Doporučení: Nanést montážní tmel na celou horní i spodní stranu rovnoměrně.

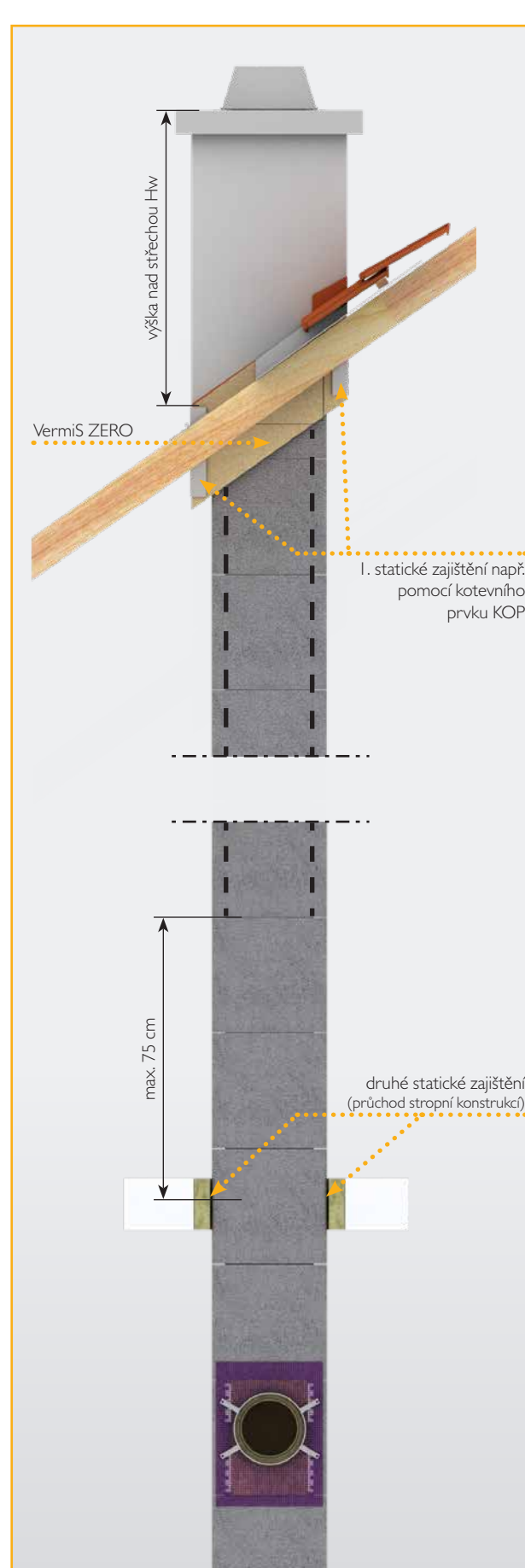
Obsah sady Vermis ZERO:
Díly Vermis ZERO* (4 ks)
Kartuše spojovacího tmele (1 ks)
Páskovací spona (5 m)
Spojovací vruty (8 ks)
Montážní návod (1 ks)

Výška dílů Vermis ZERO: 40 cm
* Rozměry dílů v závislosti na velikosti komínu

V případě použití dvouprůchodové tvárnice nebo tvárnice s větrací šachtou, použít přídatné rovné díly a postupovat dle montážního návodu.

Sortiment Vermis ZERO*

Popis	Rozměry tvárnice (cm)	Vermis ZERO					Tmel
		1416	1820	140 mm	310 mm	500 mm	
		173199	173200	173201	173202	173203	152175
Absolut	1218	36/36	1	1			1
	20	38/38	1		1		1
	1218L	36/50		1	1		1
	20L	38/54	1		1		1
	1218L218	36/65		1		1	1
	121820	38/71	1				2
	1218L1218	36/83		1			1
KombiGas	1218L20	38/88	1		1		2
	161820	36/58		1			1
UNI Advanced Plus Stabli	1416	32/32	1				
	1820	36/36		1			
UNI Smart	1618	36/36		1			
	1416L	32/46	1		1		1
UNI Advanced Plus Stabli	1820L	36/50		1	1		1
	1618L	36/50		1			1
UNI Smart	1416L1416	32/59	1			1	1
	1416L1820	36/64		1		1	1
UNI Advanced Plus Stabli	1820L1820	36/67		1		1	1
	1618L1618	36/67		1		1	1
UNI Smart	1416L1416	32/72	1			1	1
	1416L1820	36/81		1		1	1
UNI Advanced Plus Stabli	1820L1820	36/83		1		1	1
	1618L1618	36/83		1		1	1



Statické zajištění

Popis	Rozměry tvárnice (cm)	Maximální přípustná výška nad střechou Hw (m)						
		Bez statické soupravy *)			Se statickou soupravou			
		Omítka / zateplení	Komínový plášť	Obezídka	2 x 3 m	4 x 4 m	4 x 6 m	
Absolut	1218	36/36	1,00	1,00	1,50	1,50	2,00	3,00
	20	38/38	1,00	1,00	1,50	1,50	2,00	3,00
	1218L	36/50	1,00	1,00	1,50	1,50	2,00	3,00
	20L	38/54	1,00	1,00	1,50	1,50	2,00	3,00
	1218L218	36/65	1,00	1,00	1,50	1,50	2,00	3,00
	121820	38/71	1,00	1,00	1,50	1,50	2,00	3,00
	1218L1218	36/83	1,00	1,00	1,50	1,50	2,00	3,00
KombiGas	1218L20	38/88	1,00	1,00	1,50	1,50	2,00	3,00
	161820	36/58	1,00	1,00	1,50	1,50	2,00	3,00
UNI Advanced Plus Stabli	1416	32/32	1,00	0,75	1,25	1,50	2,00	3,00
	1820	36/36	1,00	1,00	1,50	1,50	2,00	3,00
UNI Smart	1618	36/36	1,00	1,00	1,50	1,50	2,00	3,00
	1416L	32/46	1,00	0,75	1,25	1,50	2,00	3,00
UNI Advanced Plus Stabli	1820L	36/50	1,00	1,00	1,50	1,50	2,00	3,00
	1618L	36/50	1,00	1,00	1,50	1,50	2,00	3,00
UNI Smart	1416L1416	32/59	1,00	0,75	1,25	1,50	2,00	3,00
	1416L1820	36/64	1,00	1,00	1,50	1,50	2,00	3,00
UNI Advanced Plus Stabli	1820L1820	36/67	1,00	1,00	1,50	1,50	2,00	3,00
	1618L1618	36/67	1,00	1,00	1,50	1,50	2,00	3,00
UNI Smart	1416L1416	32/72	1,00	0,75	1,25	1,50	2,00	3,00
	1416L1820	36/81	1,00	1,00	1,50	1,50	2,00	3,00
UNI Advanced Plus Stabli	1820L1820	36/83	1,00	1,00	1,50	1,50	2,00	3,00
	1618L1618	36/83	1,00	1,00	1,50	1,50	2,00	3,00
Prstence Final (**)	všechny varianty	-	-	-	1,50 (**)	2,00 (**)	3,00 (**)	
Nerezový nástavec (***)	všechny varianty	-	-	-	1,50 (***)	2,00 (***)	3,00 (***)	

Statické zajištění keramického komínu se navrhuje s přihlednutím k jeho poloze, výšce a provedení nadstřešní části, zajištění uvnitř budovy a také místním klimatickým podmínkám. Pro zajištění je možno systémově použít například kotevni prvek do kroku v kombinaci s některou ze statických souprav.

Doporučené zásady pro použití statických souprav v závislosti na způsobu provedení nadstřešní části komínových systémů v tabulkové formě podle jednotlivých komínových systémů.

V tabulce uvedené hodnoty jsou orientační a nenahrazují statický výpočet. V tabulkových hodnotách se při aplikaci statické soupravy uvažuje vždy její kombinace s kotevním prvkem do kroku, který je univerzální pro všechny komínové systémy Schiedel.

*) Pro větší výšky nad střechou než je uvedeno, použít statickou soupravu dle výšky uvedené v části Se statickou soupravou.

**) Pro prstence Final je nutné vždy využít všechny čtyři otvory v rozích, tj. minimálně použít 2 x statickou soupravu 2 x 3 m, tj. využít všech 4 rohů tvárnice. Maximální výška nadstřešní části z prstence Final je 1,5 m. Výšku nad 1,5 m je nutné posoudit statickým výpočtem (firma Schiedel neprovádí).

***) Pro nerezové nástavce začínající nad střechou je pro využití tvárnice nutné volit delší statickou soupravu z variant zedný komín nebo nerezový nástavec. Minimální vlákn použít 2 x statickou soupravu 2 x 3 m, tj. využít všech 4 rohů tvárnice.

Pro nerezové nástavce začínající pod střechou použít 2 x statickou soupravu 2 x 3 m, tj. využít všech 4 rohů tvárnice. Samotné nerezové nástavce staticky zajistit dle technických listů daného systému (např. statické spory, krovová objímka, pevné lžko, atp.).

Výška nad střechou Hw je vzdálenost od kotevního prvku do kroku po horní hranu poslední tvárnice. Vzdálenost se měří na delší straně komínu než po směru střechy.

Napojení Schiedel UNI ADVANCED PLUS

- Připojení spotřebiče a kouřovodu na komín Schiedel UNI ADVANCED PLUS svěďte odborné topenišské nebo krbařské firmě.
- Pro připojení kouřovodu na hrdlo sopouchu použijte odpovídající originální napojovací díl Schiedel, který zaručuje bezpečné a těsné napojení. Mezi kouřovodem a sopouchem musí být zajištěna **dilatace**.
- Maximální hloubka zasunutí kouřovodu do napojovacího dílu je 6 cm.
- V případě nevhodného způsobu napojení nebo použití neoriginálních neověřených komponentů hrozí poškození komína. Jedná se o nedodržení montážního návodu a reklamace v takovém případě nemůže být uznána jako oprávněná.
- Na spalovací cestě musí být před uvedením do provozu (i provizorního) provedena revize v předepsaném rozsahu a vystavena kladná revizní zpráva podle platné legislativy v době uvedení do provozu.

Napojovací díly nové generace

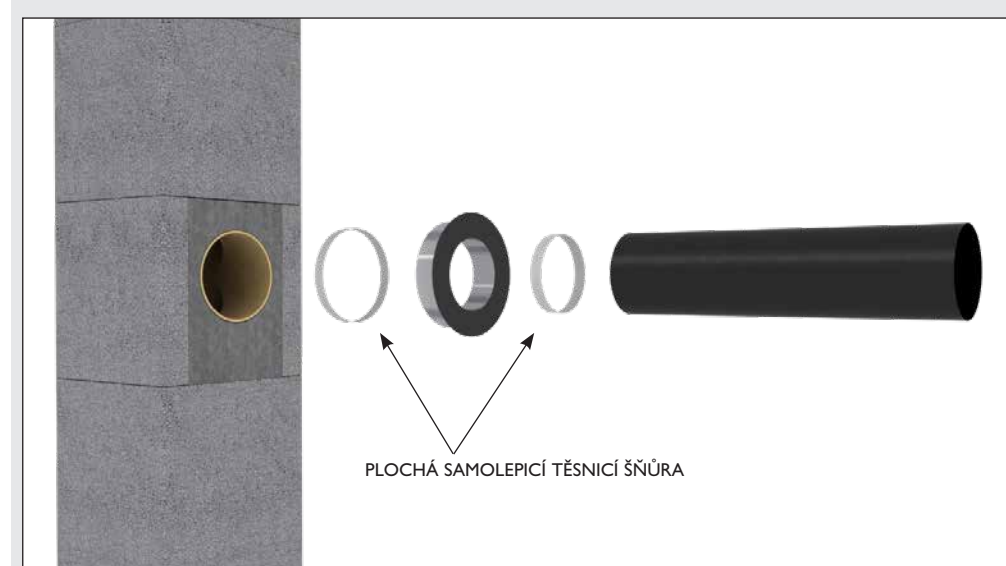
- Provedení
- Plochá samolepící těsnící šňůra
- Variabilita instalace

Kamnařský napojovací díl (pouze pro napojení 90°)

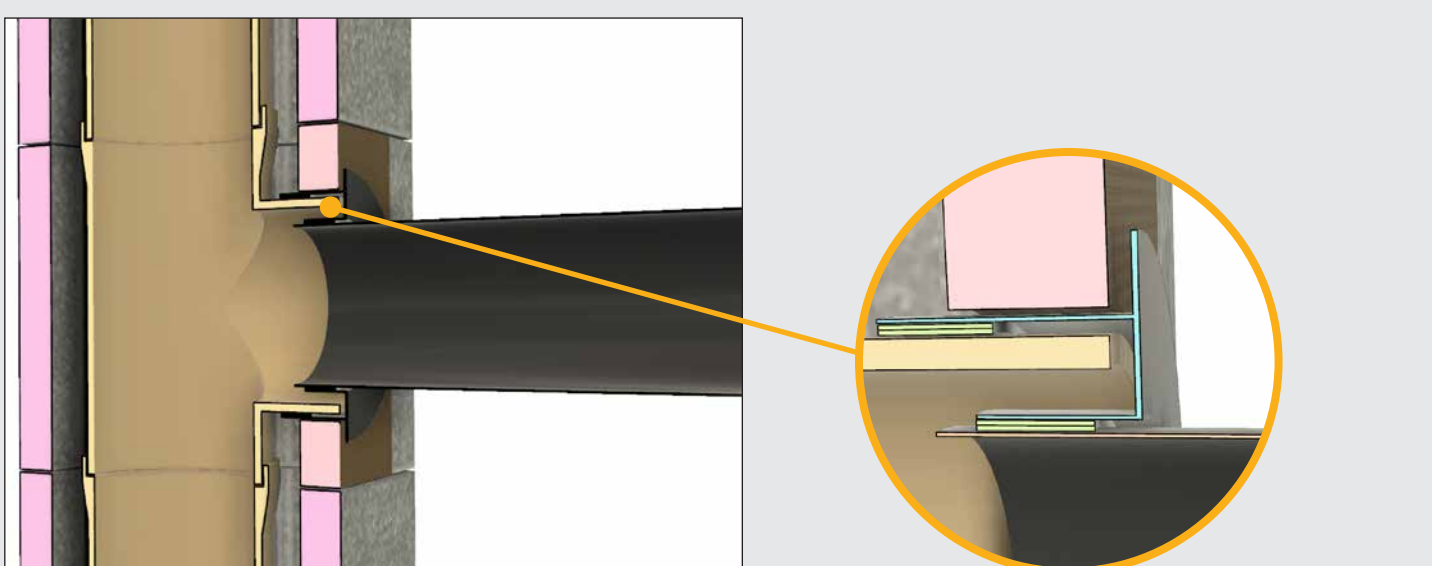
Univerzální napojovací díl (pro napojení 45° a 90°)

Přechod PRIMA na ABS, ADV PLUS, STABIL

PŘED MONTÁŽÍ



PO MONTÁŽÍ



Nesprávné napojení kouřovodu



Příslušenství UNI ADVANCED PLUS

Univerzální napojovací díl ABSOLUT a UNI ADVANCED PLUS (kamnařský univerzální)		Kouřovod						
		120	130	140	150	160	180	200
Typ bez protáči	SAP objednací znak	170489	ATYP	170497	-	-	-	-
		2 127	na vyžádání	1 946	-	-	-	-
		170490	170494	ATYP	170501	170504	-	-
	Kč / ks	1 907	1 836	na vyžádání	1 993	2 000	-	-
		170491	ATYP	170499	170502	170505	170507	-
		2 089	na vyžádání	2 033	2 013	2 069	2 057	-
SAP objednací znak	170492	170496	ATYP	170503	170506	170508	171055	
	2 074	2 074	na vyžádání	2 074	2 090	2 197	2 136	
Napojovací díl přes zed (nastavitelný), pro ABS a UNI ADV PLUS (doposud se zední produkuje)		Kouřovod						
		120	130	140	150	160	180	200
Typ bez protáči	SAP objednací znak	ATYP	ATYP	131058	-	-	-	-
		na vyžádání	na vyžádání	2 835	-	-	-	-
		131059	131060	ATYP	131062	131063	-	-
	Kč / ks	2 562	2 817	na vyžádání	2 930	2 976	-	-
		-	-	131064	131065	131066	131067	-
		-	-	2 921	2 969	3 025	3 128	-
SAP objednací znak	131068	131069	131070	131071	131072	-	-	
	-	-	3 046	3 098	3 150	3 264	3 370	
Napojovací díl - krb, kama na ABSOLUT a UNI ADVANCED PLUS - černý (kamnařský jednstranný, oboustranný O)		Kouřovod						
		120	130	140	150	160	180	200
Typ bez protáči	SAP objednací znak	170464	ATYP	ATYP	-	-	-	-
		2 961	na vyžádání	na vyžádání	-	-	-	-
		170465	170468	-	170456	-	-	-
	Kč / ks	2 944	2 963	-	2 274	-	-	-
		170466	170469	-	170471	170457	170458	-
		2 894	2 963	-	2 181	2 084	2 084	-
SAP objednací znak	170467	170470	-	170472	170473	170474	-	
	2 904	2 904	-	2 219	2 278	2 278	-	
světly Ø sopouchu v cm		14	16	18	20			
Souprava gumový napojovací adaptér (do 160°C pro plyn)								
SAP objednací znak	100014	100016	103298	100015				
	Kč / ks	1 578	1 821	1 900	2 206			
	pro připojení kouřovodu; k dodání na objednávku							
Záslepka kouřovodu (dřevěná)								
SAP objednací znak	112205	114184	114443	110789				
	Kč / ks	753	818	888	961			
	Záslepka kouřovodu (trvalá)							
SAP objednací znak	100331	100332	100333	100334				
	Kč / ks	491	378	480	508			
	Záslepka kouřovodu (díl do revizního uzávěru)							
SAP objednací znak	-	90000493	90000494	-				
	Kč / ks	-	198	-	-			
	NA OBJEDNÁVKU SKLADEM							