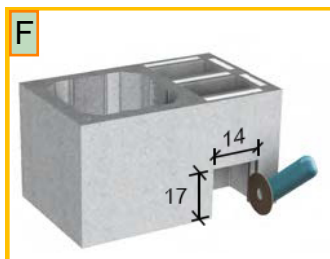
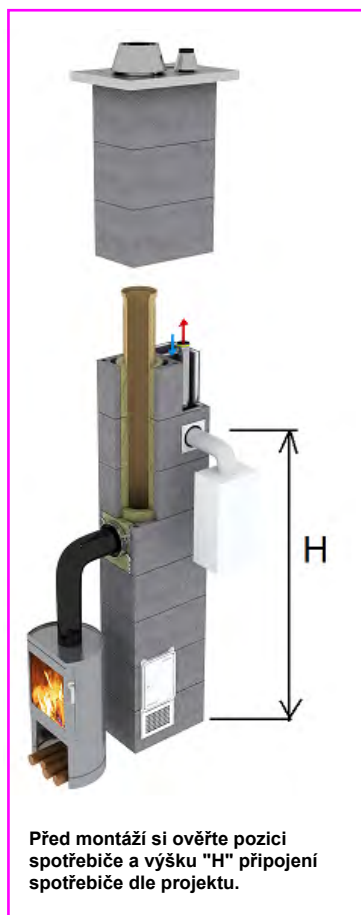


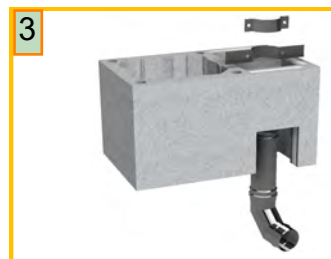
Montážní návod pro nerezový systém METALOTERM ME je platný pro dvouprůduchové i jednopřůduchové provedení komína. Při montáži tvárnici a keramických vložek postupujte podle základního montážního návodu systému UNI Advanced.



F Ve tvárnici, v místě uvažovaného napojení kotle, vyřízněte v ose šachty otvor 14 x 17 cm.



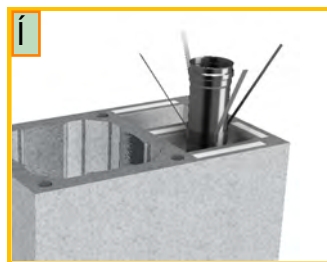
G Do tvárnice vyřežte drážky do hloubky 4 cm pro vložení vynášecí objímky. Zkraťte ramena vynášecí objímky podle rozměru tvárnice.



3 Do vyříznutých drážek vložte delší část objímky. Sestavte koleno a rovnou vložku ze sady. Sestavu vsuňte spodem do tvárnice tak, aby vodorovná část kolena byla uprostřed vyřezaného otvoru. Sestavte objímku a šrouby utáhněte. Hrdla vložek musí směřovat nahoru.



4 Montáž keramických vložek a tvárnici vč. příslušenství provádějte podle návodu na UNI Advanced. Tvárnici podle bodu 3 umístěte v potřebné výšce pro zaústění kouřovodu od kondenzačního kotle a pokračujte ve stavbě komína.



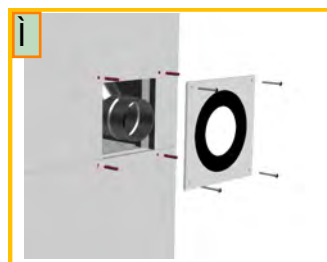
í Nerezové vložky vkládejte postupně do předem postaveného sloupce tvárnici, který by měl mít přibližnou výšku odpovídající délce vkládané vložky. Na vystředění vložek použijte vymezovací objímky ve vzdálenosti cca 3 m od sebe.



6 Poslední nerezovou vložku zkraťte u hrdla tak, aby po nasazení kónusu a nasunutí do předposlední trubky v tvárnici, okraj vložky převyšoval kónus o min. 2 cm. Viz. obrázek u pozice 7.



7 Kruhový otvor v desce, který nebude využit, zaslepte kruhovou zásepkou. Krycí desku připevněte na komín. Na poslední nerezovou vložku, zkrácenou podle pozice 6, nasuňte kónus s těsněním.



í Po omítnutí komínu vyvrtejte otvory \varnothing 6 mm pro hmoždinky. Čelní desku i s gumovou manžetou připevněte pomocí vrutů do hmoždinek.

Dodržujte bezpečnost práce a dbejte na svoje zdraví. Mělo by se používat řezání za mokra nebo s použitím zařízení pro odsávání prachu.

Pokyny pro zajišťování bezpečnosti práce:

Řada stavebních výrobků např. komínové vložky, je vyráběno z přírodních surovin, které obsahují určitou část krystalického oxidu křemičitého. Při řezání a vrtání se uvolňují jemné částice křemičitého prachu. Pokud je doba vystavení tomuto prachu dlouhá, může to vést k plicním onemocněním, např. silikóze nebo rakovině.

Jsou vyžadována následující bezpečnostní opatření:

- při řezání a vrtání nutno používat respirátor schváleného typu P3/FFP3 pro zachycování částic
- kromě toho by měla být zavedena technická opatření jako použití zařízení pro řezání za mokra nebo odsávání prachu

