

Permeter Smooth valmispiipun kotelointi

Schiedel Permeter Smooth -valmispiipu voidaan koteloida esimerkiksi toisen kerroksen osuudelle tai tulisijan sisään, rakentamalla sen ympärille kotelorakenne.

Koteloinnin tuulettuminen

Kotelorakenteen tuulettuminen on koteloinnin kannalta erityisen tärkeää. Ilman vaihtuvuus täytyy järjestää koko savupiipun matkalta sijoittamalla kotelorakenteeseen ilma-aukkoja. Jos ilma-aukkoihin laitetaan ritilä, varmista että ritilän läpivirtausala vastaa aukon pinta-alaa. Kotelon sisään ei missään tapauksessa saa asentaa mitään palavaa materiaalia.

Mikäli savupiippu koteloidaan esimerkiksi vaatehuoneessa, on huolehdittava huoneen riittävästä ilmanvaihdosta. Kotelointi saa olla kiinni palavarakenteisessa materiaalissa vain kahdelta sivulta. Ilma-aukot tulee sijoittaa 50mm päässä lattia- ja kattopinnasta.

Mikäli kotelointi tehdään tilaan, jossa on vino sisäkatto, tulee tuuletusaukkojen sijoittaa kotelon korkealla sivulla

Ritilöitä ei saa peittää, eikä niiden välittömään läheisyyteen saa sijoittaa mitään, mikä vaikuttaa ilman normaaliin vaihtumiseen kotelon sisällä!

Ilma-aukkojen koot

- 200 mm halkaisijaltaan olevan savuputken kotelo pitää varustaa 400 x 150 mm kokoisilla ilma-aukoilla
- 180 mm halkaisijaltaan olevan savuputken kotelo pitää varustaa 380 x 150 mm kokoisilla ilma-aukoilla
- 150 mm halkaisijaltaan olevan savuputken kotelo pitää varustaa 350 x 150 mm kokoisilla ilma-aukoilla
- 130 mm halkaisijaltaan olevan savuputken kotelo pitää varustaa 330 x 150 mm kokoisilla ilma-aukoilla

Mikäli kotelointi tehdään tilaan, jossa on vino sisäkatto, tulee tuuletusaukkojen sijoittaa kotelon korkealla sivulla.

Kotelon puhdistaminen

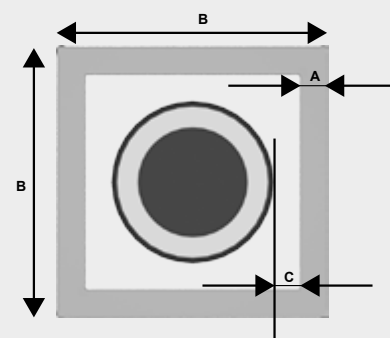
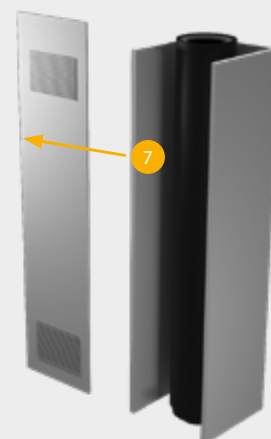
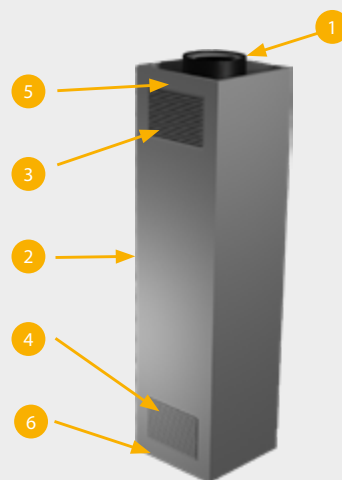
Kotelointi täytyy suunnitella niin, että se on puhdistettavissa helposti. Mikäli ilma-aukkoihin asennetut ritilät eivät ole avattavissa, on kotelo valmistettava niin, että sen yksi sivu on avattavissa puhdistusta ja tarkistusta varten. Ilma-aukot sijoitetaan 50 mm päähän lattiasta ja katosta

Mikäli savupiippu koteloidaan esimerkiksi vaatehuoneessa, on huolehdittava huoneen riittävästä ilmanvaihdosta.

1. Permeter Smooth- valmispiippu
2. Kotelointi
3. Ilma-aukko (poistoilma)
4. Ilma-aukko (tuloilma)
5. Etäisyys yläreunasta n. 50 mm
6. Etäisyys alareunasta n. 50 mm
7. Avettava seinämä, jos ilma-aukkojen säleiköt ovat kiinteät

Toisen kerroksen osalta koteloituun piippuun ei asenneta koteloon pohja-, tai kansi kappaletta. Koteloinnin tulee käsittää ainoastaan seinät. Kotelo asennetaan alpästään välipohjan eristekerroksen pinnasta ylöspäin. Kotelon yläpää tulee asentaa höyrynsulkuun asti. Lattia- ja kattopintamateriaalien tulee törmätä kotelon pintaan.

SCHIEDEL



Seinän vahvuus (A) = väh. 50 mm
Kotelon ja piipun väli (C) = väh. 50 mm
B - \varnothing 130mm = väh. 430mm
B - \varnothing 150mm = väh. 450mm
B - \varnothing 180mm = väh. 480mm
B - \varnothing 200mm = väh. 500mm



Kotelointi tulisijan sisään

Schiedel Permeter Smooth voidaan koteloida myös suoraan tulisijan kuoren sisään, mikäli takan rakenteet sen mahdollistavat.

Materiaali

- Schiedel Permeter Smoothin kotelointi on testattu 50 mm paksulla kalsi-
umsilikaattilevyllä Silca KM250. Mikäli käytät muuta kalsi-
umsilikaattilevyä, tulee sen olla suoritustasoltaan vastaava, tai parempi.

Suojaetäisyydet

- Kotelointia asennettaessa ota huomioon, että piipulle ominaiset suojaetäisyydet kerrotaan kahdella.
- Kotelointi saa olla kiinni palavarakenteisessa materiaalissa vain kahdelta sivulta
- Välikannen etäisyys palava-aineisesta katosta määräytyy sen materiaalin eristävyden mukaisesti
- Välikannen ja kotelorakenteen etäisyys tulisijasta määräytyy tulisijavalmistajan mukaan

Savupelti

- Savupelti tarvitaan, kun piippu koteloidaan tulisijan kuoren sisään. Se voidaan asentaa sekä tulisijan liitosputkeen, että itse piippuun.
- Savupellin varsi ulotetaan kotelon ulkopuolelle erillisellä savupellin jatko-
varrella.

Piipun tuenta tulisijan kotelossa

- Savupiippu ei saa levätä painollaan liitosputken päällä, ellei valmistaja sitä erikseen salli
- Muussa tapauksessa hormin painon tulee suuntautua välikanteen. Hormin ja välikannen väliin tulee asentaa 15-20mm paksu eristekerros A1-luokan sullontavillasta.

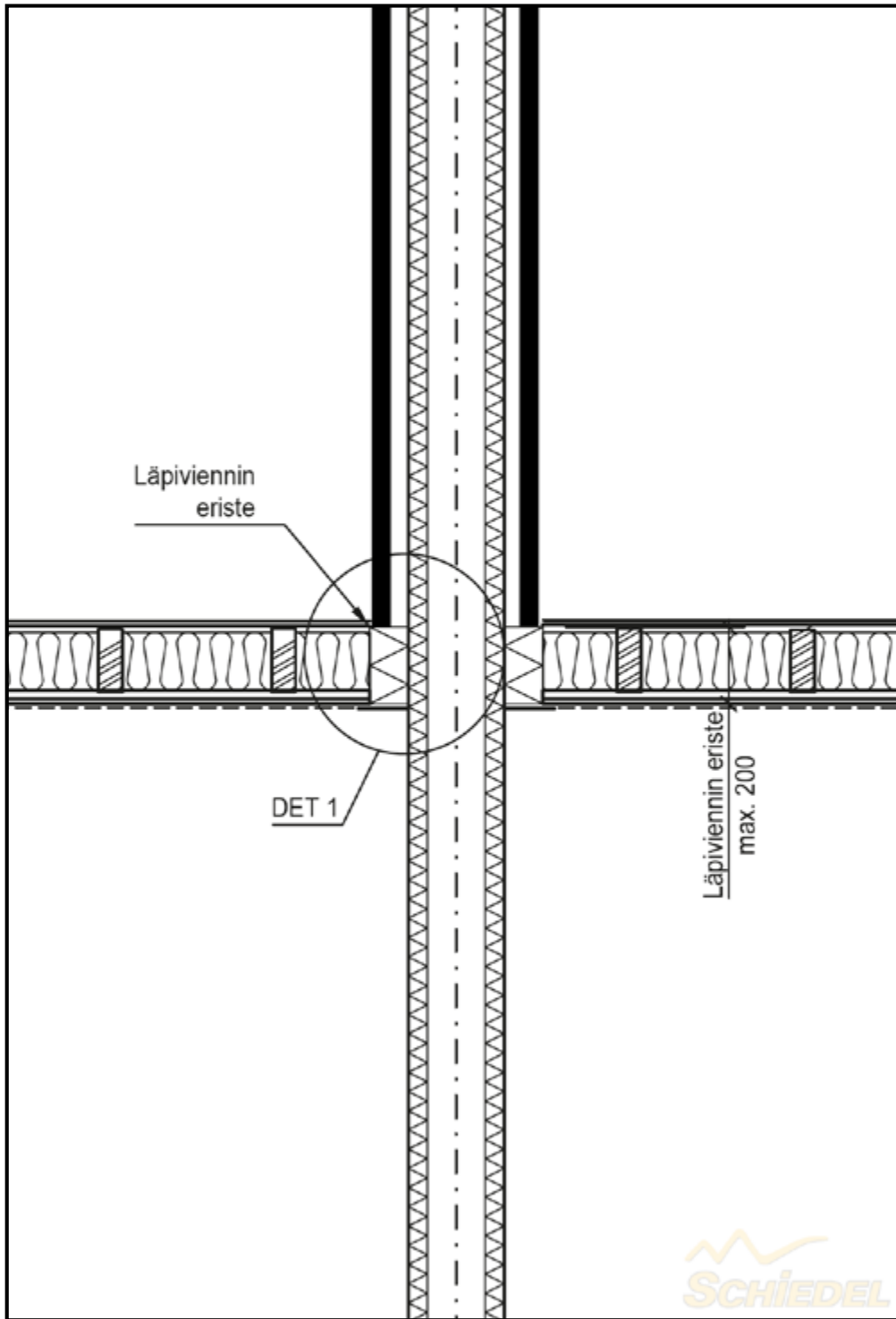
Kotelon puhdistus

- Kotelointi voidaan puhdistaa avattavan tuuletusritilän kautta. Mikäli tuuletusritilä on kiinteä, tulee kotelon yhden sivun olla avattavissa puhdistamista/tarkistamista varten.
- Jätä aina tuuletusritilöiden puhdistusta varten luukun eteen vähintään 0,6 m työskentelytilaa.

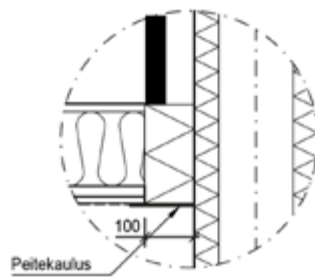


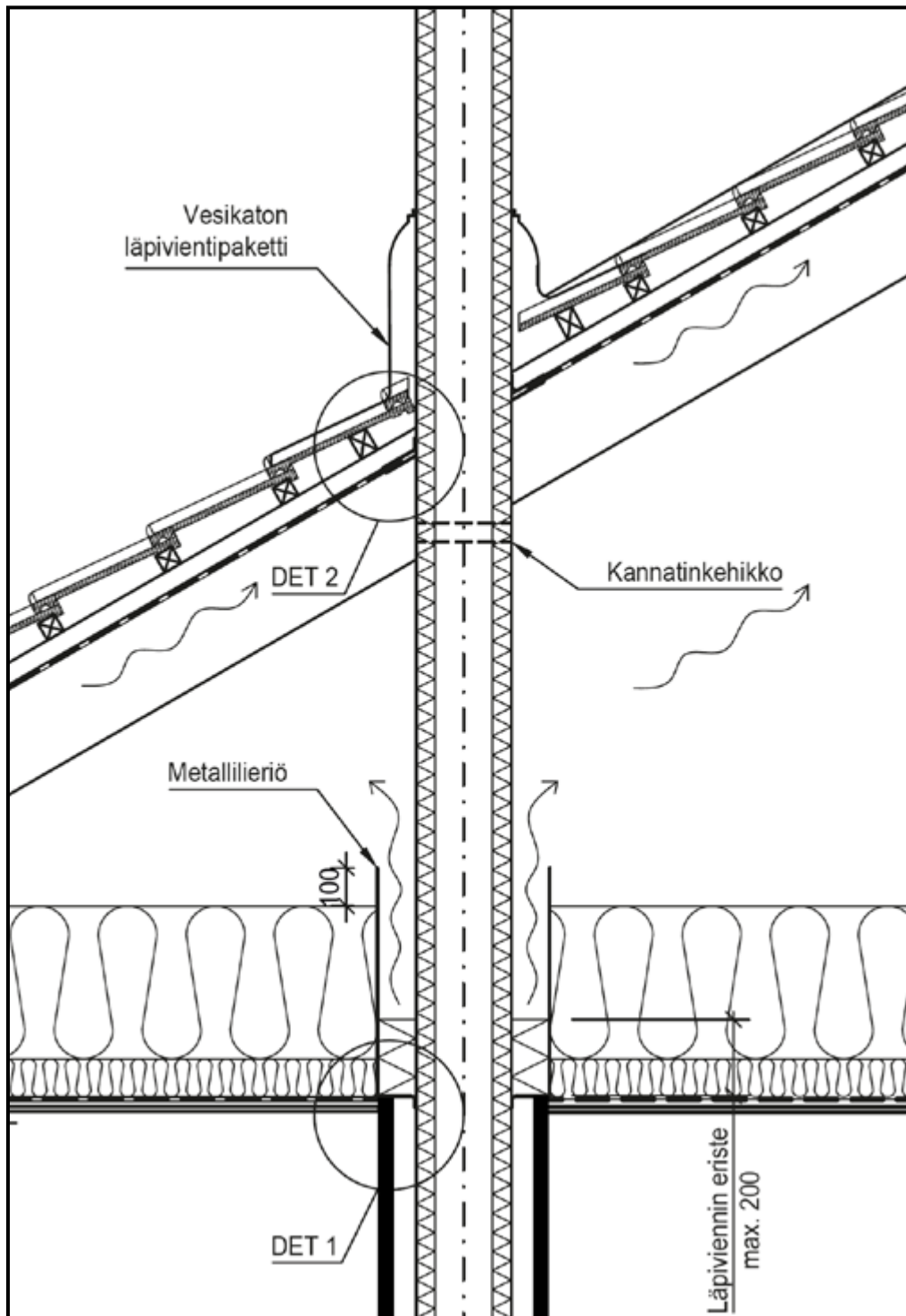


1. Kannatinkehikko
2. Alakattorakenne
3. Eristetty savuputki
Permeter Smooth
4. Savupelti
5. Välikansi
6. Liitosputki
7. Tulisija
8. Kotelointi
9. Ilma-aukko
(tulisijan/tuloilma)
10. Ilma-aukko
(tulisijan/poistoilma)
11. Ilma-aukko
(savupiipun/tuloilma)
12. Ilma-aukko
(savupiipun/poistoilma)
13. Sullontavilla

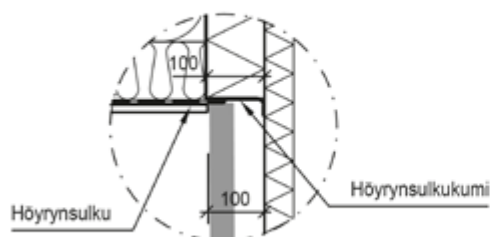


Detail 1





Detail 1



Detail 2

