

MONTERINGSANVISNING
**ISOKERN GARDEN
LARGE & XX-LARGE**



GENERELT

- Monteringsanvisningen skal følges for at kunne opnå godkendelse af den færdige løsning, samt gyldig reklamationsret over for Schiedel ISOKERN.
- Der må ikke befæstes materialer på skorstenen.
- Kontroller, at indholdet af forsendelsen stemmer overens med følgesedlen, og at der ikke er transportskader. Transportskader skal anmeldes til chaufføren ved levering og påføres fragtbrevet.

PLACERING OG AFSTAND TIL BRÆNDBART MATERIALE

- Produktet er beregnet til opbygning udendørs og uden tilknytning til byggeri, derved er produktet ikke underlagt bygningsreglementet eller nogen standarder.
- Før opbygning af skorstenen, skal man sikre sig, at underlaget kan bære vægten af hele løsningen, samt at underlaget er stabilt, plant og ubrændbart. Det anbefales at have et 100 mm armeret betondæk som underlag.
- Minimumsafstande til brændbart materiale fra sider og bagvæg er 75 mm, og der bør endvidere tages højde for et stråleområde på 1500 mm foran pejsen.
- Kontroller, at placeringen ikke giver problemer med røggenere hos evt. naboer.

LIM

- Til opbygningen benyttes Schiedel ISOKERN Skorstenslim. Blandingsforholdet fremgår af emballagen.
- Påfør limen ved hjælp af medfølgende mørtelposer for at opnå en ensartet påføringsmængde. Påfør lim i en mængde, så limen presses ud mellem modulerne under samling.
- Overskydende lim fjernes løbende ind- og udvendig med fx en mureske, og rengøres efterfølgende med en fugtig, blød børste eller svamp.

PUDSNING

- Til overfladebehandlingen benyttes Schiedel ISOKERN Skorstenspuds. Blandingsforholdet fremgår af emballagen.
- Den del af skorstenen, der er placeret i det fri, skal pudses for at undgå fugt i modulerne.

PRODUKTINFORMATION



LINK: <https://www.schiedel.com/dk/produkter/pejse/isokern-garden/>

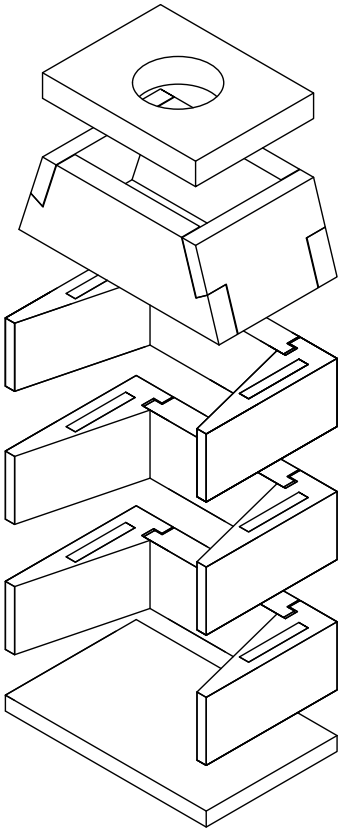
OPSTILLINGSVIDEO



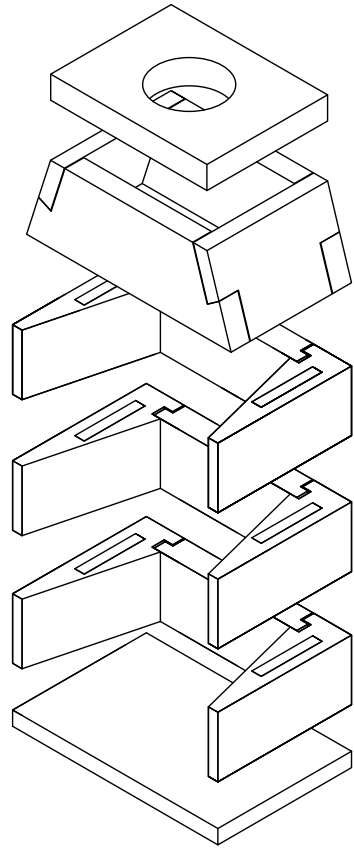
LINK: <https://youtu.be/r4PVqCcjmuY>

LAGOVERSIGT

ISOKERN GARDEN LARGE



ISOKERN GARDEN XX-LARGE



MONTERING



1.

Opmål og opmærk den ønskede placering af din pejs. Påfør Schiedel ISOKERN skorstenslim på underlaget og placer bundpladen som første modul. Kontroller med vatterpas, at modulet er placeret korrekt så hele løsningen vi forblive i vatter og lod hele sin længde. Såfremt underlaget ikke er i vatter, brug da kiler til at udligne.



2.

Påfør skorstenslim på modulets overflade inden de første elementer placeres.

Ved frontens åbning undlades lim, husk at påføre lim på alle sammenstødende flader .



3.

Brug evt. en gummi hammer til at presse elementerne sammen og på den måde sikre en god binding.



4.

Fortsæt med at lime mellem hvert lag og mellem alle sammenstødende flader med den oprørte skorstenslim.

Det er vigtigt at påføre nok lim til, at limen trækker ud mellem alle såvel lodrette som vandrette samlinger. Hvis ikke dette er tilfældet, er der påført for lidt.

Følg lagoversigten på side 3 til opbygningen af pejsen.



5.

Afmål placeringen af første skorstens element, således den placeres jævnt med pejsens bagside og centreret i forhold til siderne.



6.

Afslut pejsen ved placering af ønskede mængde skorstens elementer efterfulgt af skorstensafdækningen.

Den overskydende lim fjernes med f.eks. en mureske, og rengøres afslutningsvis med en fugtig, blød børste eller svamp.



7.

Før påbegyndelse af pudsning afbrændes fibrene i elementerne ved brug af gasbrænder eller lignende.



8.

Påfør puds med trækbrædt, ske og lignende.

På de vandrette flader omkring skorstenen pudes således der bliver let fald væk fra skorstenen.



9.

Puds med filsebrædt og vand.

For øget vejrbestandighed og længere holdbarhed af pudsens, afsluttes med diffusionsåben pudsimpregnering, når pudsens er tør.

Ligeledes kan pejsten med fordel skånes for påvirkning fra vind og vejr i vinterhalvåret, ved eksempelvis brug af et overtræk.



10.

Pejsten afsluttes med montage af de ildfaste sten, der tilpasses efter tegningen på side 6.

Isæt sten med den medfølgende pejsemørtel.



11.

Start med placering af sten i bunden, brug her sten i tykkelsen 50 mm. Stenene placeres med 8 mm fuger, her kan med fordel bruges fugesnor i 8 mm tykkelse for at ensarte fugerne.

Vær opmærksom på at kun den forreste række må limes fast, de andre SKAL ligge løst.



12.

Øvrige sten limes mod pimpstenen med pejsemørtlen



13.

Stensætningen ved bagvægen udføres ligeledes i 50 mm sten og 8 mm fugesnor kan også med fordel benyttes her.

Monter i første omgang blot ved at anvende pejsemørtel mellem sten og pimpstens pejs og fug mellem stenene til sidst.



14.

Sten sætningen i begge sider udføres ens og med 25 mm sten.



15.

Fug mellem alle sten, på nær fornævnte sten i bund der skal ligge løst for at modstå varme påvirkningen.

Afdæk med fordel hele bunden, for at undgå pejsemørtel mellem de løse stenene.



16.

Rengør de ildfaste sten for overskydende pejsemørtel med en blød svamp.

Med tiden må det forventes, at stenene grundet varmepåvirkning, skal vedligeholdes.

Sten til ISOKERN GARDEN L

Sider 25 mm

O	P	Q
M	L	R
N	L	S
M	L	R
N	L	S
M	L	R

Bagvæg 50 mm

E	D	E		
C	A	A	A	C
B	A	A	B	
C	A	A	A	C
B	A	A	B	
C	A	A	A	C

Bund 50 mm

F	A	A	A	F
G	A	A	A	G
H	A	A	A	H
A	A	A	A	A
K	J	J	J	K

Sten til ISOKERN GARDEN XXL

Sider 25 mm

O	P	Q
M	L	R
N	L	S
M	L	R
N	L	S
M	L	R

Bagvæg 50 mm

E	D	D	E	
C	A	A	A	C
B	A	A	A	B
C	A	A	A	C
B	A	A	A	B
C	A	A	A	C

Bund 50 mm

F	A	A	A	A	F
G	A	A	A	A	G
H	A	A	A	A	H
A	A	A	A	A	A
K	J	J	J	J	K

A	230 x 114 x 50
B	214 x 114 x 50
C	95 x 114 x 50
D	230 x 52 x 50
E	214 x 52 x 50
F	220 x 114 x 50
G	71 x 114 x 50
H	160 x 114 x 50
I	15 x 114 x 50
J	230 x 20 x 50
K	120 x 20 x 50
L	230 x 114 x 25
M	156 x 114 x 25
N	78 x 114 x 25
O	78 x 52 x 25
P	230 x 52 x 25
Q	156 x 52 x 25
R	78 x 114 x 25
S	156 x 114 x 25

EKSTRA TILBEHØR - MONTAGE AF BRÆNDERUM

17.

Såfremt du har tilkøbt brænderum til placering under pejsen, starter du selvfølgelig med disse elementer først. Men proceduren omkring underlagtes beskaffenhed er den samme.



18.

Påfør skorstenslim på modulets overflade inden placering de første elementer.

Undlad lim ved frontens åbning.

Husk at påføre lim på alle sammenstødende flader.



19.

Sørg for at centrere blokken i miden af brænderummet, for at sikre optimal bæring af pejsens bundplade.



20.

Lim hele overfladen inden du starter ud med at bygge pejsen ovenpå.



SCHIEDEL SKORSTENE ApS

Industrivej 23
DK-7470 Karup J

Tlf. +45 70 10 20 11
Fax +45 70 10 20 88
salg@schiedel.dk

Telefontid:
Mandag-torsdag: 8.00-16.00
Fredag: 8.00-15.00

www.schiedel.dk