

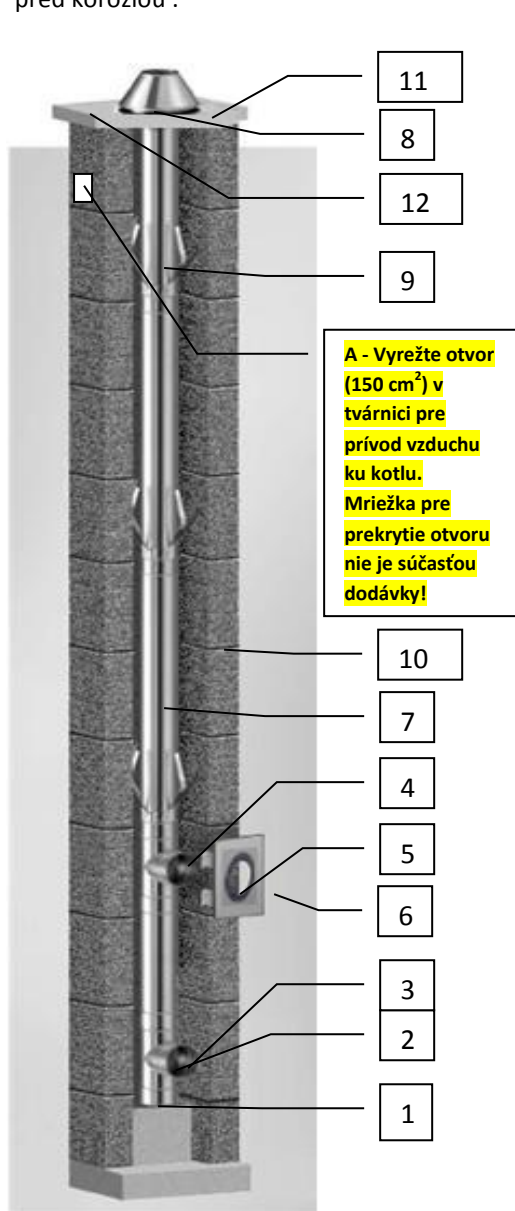
MONTÁŽNY NÁVOD

Dbajte pri montáži na riadne upevnenie spalínovej cesty, riadne dotiahnutie všetkých skrutkových spojov. Jednotlivé diely nestláčajte, neohýbajte! Dodržte systém spoja!

Dôsledne spájajte jednotlivé prvky. Doťahujte skrutkové spoje – spony. Pozor na strhnutie závitů! Odporúčame vám nechať realizovať spalínovú cestu odborne spôsobilej osobe – kominárovi, krbárovi, certifikovanej montážnej firme (viac na www.schiedel.sk)! Vytvorte v nadstrešnej časti komína otvor pre nasávanie vzduchu (A), pokiaľ má komínový systém zabezpečovať dodávku vzduchu pre spaľovanie v spotrebiči (tzv. turbo kotol)! Každú spalínovú cestu pred jej uvedením do prevádzky musí skontrolovať revízny technik!

Pri montáži nepracujte so zväracím agregátom v blízkosti skladovaných alebo montovaných komponentov! Pri montáži dbajte na dodržiavanie všeobecne známych a platných predpisov pre ochranu zdravia pri práci.

Použitý materiál - Nerezová oceľ – AISI 316L; 1.4404 a technické vyhotovenie (hrúbka steny 0,4 mm) ponúka ochranu pred koróziou.



Označenie podľa STN EN 1856-2:2004:

- Riešenie pre dymovod bez tesnenia: T600 N1 D V2 L50040 G400
- Riešenie pre dymovod s tesnením: T200 P1 W V2 L40 O200
- Riešenie pre vložkovanie bez tesnenia: T600 N1 D V2 L50040 G
- Riešenie pre vložkovanie s tesnením: T200 P1 W V2 L40 O

Označenie podľa STN EN 1856-1/03

- Komínový systém bez tesnenia: T600 N1 D V2 L50040 G400
- Komínový systém s tesnením: T200 P1 W V2 L40 O200

Komínová vložka		
	SAP kód	názov
1	120142	Dno s odvodom 80/0,4/316/BA/Gasfix
2	120294	Diel pripoj 80/0,4/316/BA/Gasfix
3	105934	Rev. uzáver pretlak PPL/80
4	120114	Sopúch 80/3/0,4/316/BA/Gasfix
5	103246	Čelná doska kovová 812
6	109877	Redukcia na systém PPL 60/80
7	120038	Rovný diel 80/960/0,4/316/BA/Gasfix
8	106132	Proti dažď. manžeta PPL 80 H-50
9	101715	Dištančná objímka PPL/80,100,113
		Tesnenia sú súčasťou.
Komínová šachta		
10	100351	Komínová tvárnica ST-1416
11	118042	Kryc. doska FINAL 1216 APF
12	137466	Pripevňovacia súprava/2ks

NÁVOD NA POUŽITIE

Produktová charakteristika

Jednovrstvový systém,
z nerezovej ocele 1.4404 s hrúbkou steny 0,4 mm, Ø 80, 100, 120, 130 mm

Základná materiálová a technická špecifikácia:

- Nerezová oceľ – AISI 316L; 1.4404
 - Hrúbka steny 0,4 mm
 - K dispozícii v priemeroch 80*, 100*, 120, 130 mm
 - Primárne určený pre plyné palivá
 - Pre podtlakovú ako aj pretlakovú prevádzku
- **Patentované riešenie spoja – špeciálna patentovaná spojka s pootočením pre vysokú tesnosť**
 - Dokonalá tesnosť aj bez tesnenia a spony
 - Spoj realizovaný laserom v ochranej atmosfére pre ešte dlhšiu životnosť
- **Systém s overenou odolnosťou proti korózii podľa STN EN1856-2**
- *- tesnenie je vložené do spoja už pri dodávke

Označenie podľa STN EN 1856-2:2004:

- Riešenie pre dymovod bez tesnenia:
T600 N1 D V2 L50040 G400
- Riešenie pre dymovod s tesnením:
T200 P1 W V2 L40 O200
- Riešenie pre vložkovanie bez tesnenia:
T600 N1 D V2 L50040 G
- Riešenie pre vložkovanie s tesnením:
T200 P1 W V2 L40 O

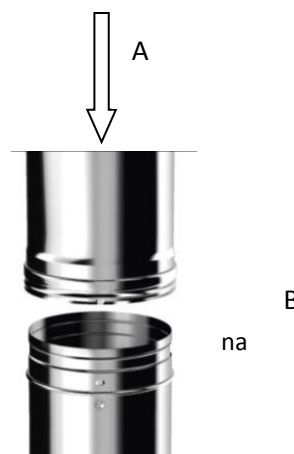
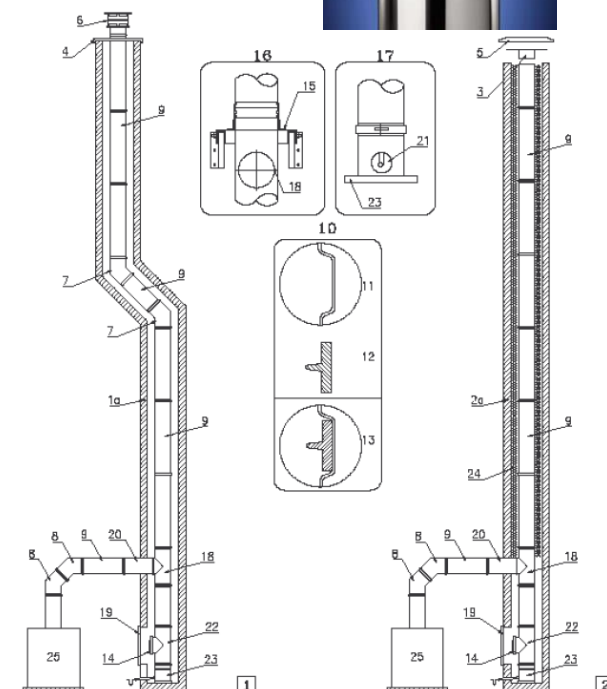
Označenie podľa STN EN 1856-1/03

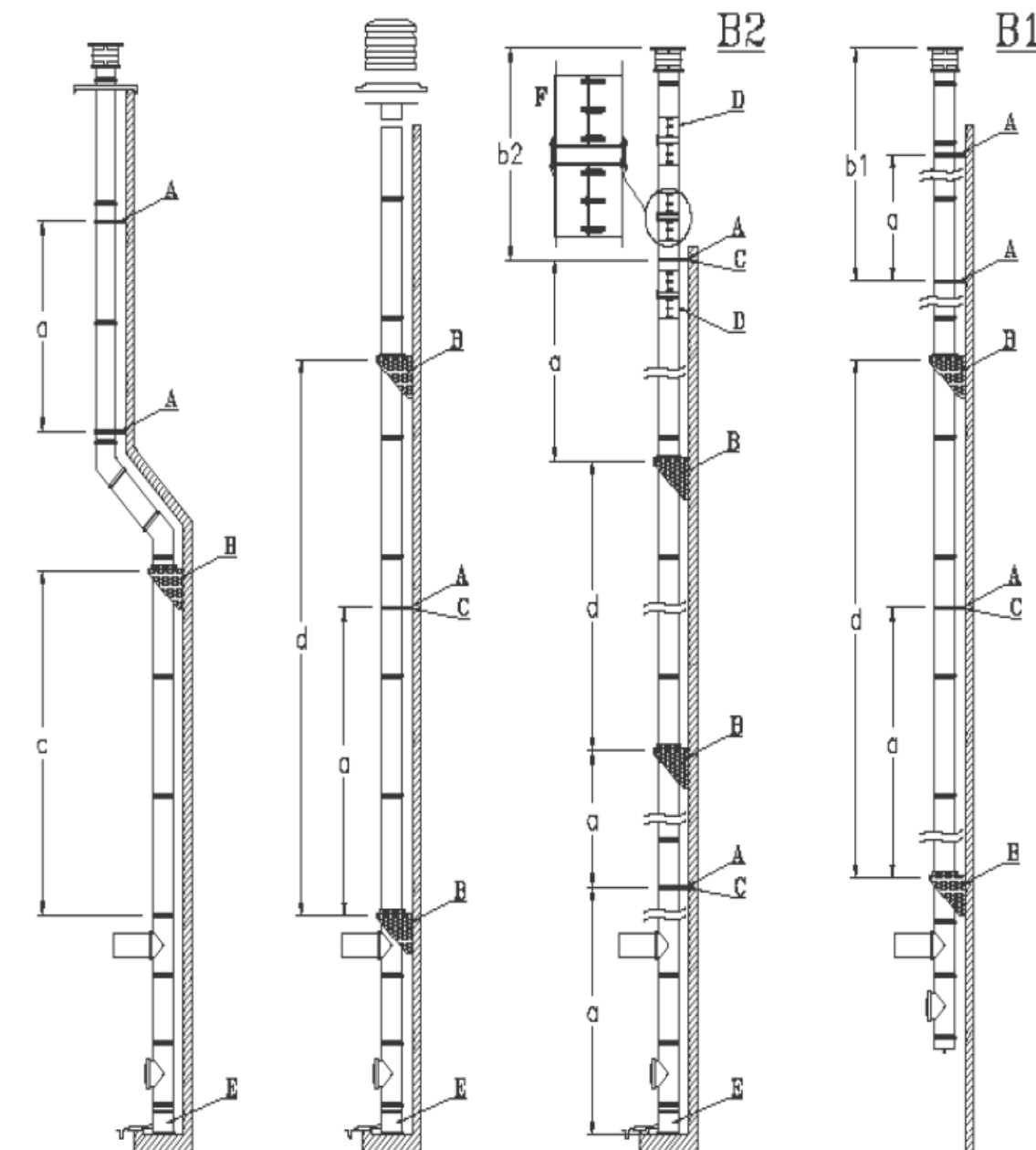
- Komínový systém bez tesnenia:
T600 N1 D V2 L50040 G400
- Komínový systém s tesnením:
T200 P1 W V2 L40 O200

Inštalácia

Systém GASFIX pozostáva z prvkov, s perom a drážkou, spoj nastáva zasunutím (A).

Inštalácia GASFIXu prebieha od najspodnejšej časti. Smer spájania je daný šípkami samotnom produkte, pričom šípky vyznačujú smer prúdenia spalín.





Priemer prieduchu	Vzdialenosť medzi podpornými bodmi v stene	b1 - H max v metroch	b2 - H max v metroch	c - H max v metroch medzi T-kusom a podperou	d - H max v metroch medzi podperami
80	4,0 m	1,5 m	1,5 m	107,6	13,8 m
100				99,2	
120				90,7	
130				86,5	

Čistenie a kontrola komína

Komínové teleso Schiedel, na ktoré je pripojený spotrebič podlieha ako také kontrolám v zmysle Vyhlášky Ministerstva vnútra Slovenskej republiky z 15. augusta 2007 o technických podmienkach a požiadavkách na protipožiarnu bezpečnosť pri inštalácii a prevádzkovaní palivového spotrebiča, elektrotepelného spotrebiča a zariadenia ústredného vykurovania a pri výstavbe a používaní komína a dymovodu a o lehotách ich čistenia a vykonávania kontrol zverejnená v Zbierke zákonov pod číslom 401.

Pri prevádzke komínového telesa treba brať obzvlášť v ohľad z danej Vyhlášky: -§ 15 Komín -§ 17 Otvory v komíne na kontrolu, čistenie a meranie -§ 19 Čistenie, kontrola a preskúšanie komína -§ 20 Lehoty čistenia a kontroly komína -§ 21 Čistenie a kontrola samostatne stojaceho komína

Užívateľ diela splní svoju povinnosť základnej starostlivosti v zmysle platnej legislatívy ak zabezpečí prístup na kontrolu komínového telesa osobe odborne spôsobilej v zákonom stanovených lehotách (podľa § 20 Lehoty čistenia a kontroly komína. Vo Vyhláške č.401/2007 Zb.z.) , ktoré sú nasledovné:

- a) ak sú na komínové teleso pripojené spotrebiče s celkovým tepelným výkonom do 50kW, raz za
 1. štyri mesiace, ak sú do komína pripojené spotrebiče na tuhé palivá alebo spotrebiče na kvapalné palivá,
 2. šesť mesiacov, ak sú do komína pripojené spotrebiče na plynne palivá a ak ide okomín bez vložky,
 3. dvanásť mesiacov, ak sú do komína pripojené spotrebiče na plynne palivá a ak ide o komín s vložkou,
 - b) ak sú na komínové teleso pripojené spotrebiče s celkovým tepelným výkonom nad 50kW, raz za
 1. dva mesiace, ak sú do komína pripojené spotrebiče na tuhé palivá alebo spotrebiče na kvapalné palivá,
 2. šesť mesiacov, ak sú do komína pripojené spotrebiče na plynne palivá.
 - c) Komín, na ktorý je pripojený spotrebič na plynne palivo typu C, musí sa počas prevádzky kontrolovať a čistiť najmenej raz za rok.
 - d) Komín, na ktorý je pripojený spotrebič na tuhé palivo, spotrebič na kvapalné palivo alebo spotrebič na plynne palivo a ktorý nebol v prevádzke od ostatného čistenia a kontroly dlhšie, ako je lehota stanovená vyššie, nemusí sa až do jeho opätovného uvedenia do prevádzky kontrolovať a čistiť; pred uvedením spotrebiča do prevádzky sa musí vykonať jeho kontrola a čistenie.
 - e) Komín v občasne užívaných stavbách sa musí čistiť a kontrolovať najmenej raz za dva roky.
- Na základe vykonanej kontroly musia byť v zmysle už spomenutých predpisov splnené podmienky v zmysle § 23 - Potvrdenia o vykonaní čistenia a kontroly komína alebo dymovodu alebo o vykonaní preskúšania komína. Upozorňujeme na skutočnosť, že komínové teleso môže uvádzať do prevádzky a vykonávať kontrolu a revíziu len osoba odborne spôsobilá!

V dobe trvania využívania komínového telesa je potrebné zabezpečiť ho pred neoprávneným zásahom. Revízie a čistiace dvierka musia byť zabezpečené proti neoprávnenému zásahu do spalinovej cesty.

Samotné čistenie komínového prieduchu sa vykonáva mechanickým čistením, s použitím kefy s nylonovými alebo nerezovými štetinami (nie mäkkej ocele). V žiadnom prípade sa nevykonáva chemický spôsob čistenia!

Vonkajší plášť komínového telesa musí byť zbavený prípadných zbytkov po stavebných úpravách, ako sú malta a betón. Vyhýbajte sa mechanickému poškodeniu vonkajšieho plášťa a náteru.

Pri zmene spotrebiča musí byť vykonaná kontrola, či komínové teleso je vhodné pre použitie s novým spotrebičom, má vhodný priemer spalinovej cesty a má správne označenie.

Dbajte prosím na bezpečnosť a ochranu zdravia pri práci!

Použite zodpovedajúce ochranné prostriedky na ochranu sluchu, očí, pľúc a rúk.



Extrémny pozor dávajte pri rezaní kovových prvkov, aby ste si ostrými hranami nespôsobili rezné poranenia. Prvky ochrany zraku a rúk majte vždy pri práci s produktom pre ochranu svojho zdravia na sebe.



Používajte len zariadenia určené pre prácu s antikorovým materiálom.

Aby ste zabránili vzniku korózie a následnému poškodeniu výrobku použite na rezanie len kotúče určené pre antikorovú oceľ. V prípade rezania štandardných ocelí v blízkosti komínového telesa toto chráňte pred odletujúcimi iskrami.