

Návod na inštaláciu a používanie krbových kachlí Sargas 1 a Sargas 3



Obsah

1.	Výrobca spotrebiča / technické informácie.....	3
2.	Návod na použitie.....	4
3.	Popis spotrebiča a spôsobu obsluhy.....	4
3.1.	Ovládanie jednou rukou (SR).....	4
3.2.	Automatické dvere (AD).....	5
4.	Prvé použitie spotrebiča.....	5
4.1.	Založenie ohňa v spotrebiči.....	5
4.2.	Kúrenie.....	5
4.3.	Prikladanie paliva.....	6
4.4.	Čistenie spotrebiča.....	6
5.	Všeobecné informácie.....	6
6.	Upozornenia.....	7
7.	Poruchy a príčiny.....	7
8.	Návod na inštaláciu a úpravy.....	8
9.	Záruka.....	13
10.	Všeobecné záručné podmienky.....	14

Distribútor pre Slovenskú republiku:

Schiedel Slovensko s.r.o.
Zamarovská 177
91105 Zamarovce

Tel: 032 /746 00 11

Info.sk@schiedel.com
www.schiedel.sk

1. Výrobca spotrebiča / technické informácie

Nájdite si prosím čas na prečítanie inštrukcií pre inštaláciu a použitie.

Adresa výrobcu:

LOKATERM
 Creina d.d.
 Ulica Mirka Vadnova 8
 4000 Kranj / SLOVENIA

Technické informácie:

Názov spotrebiča:	Sargas 1 a Sargas 3
Štandard/norma:	EN 13240 RRF – 40 17 4674
Výkon:	6.2 kW
Účinnosť:	81 %
Emisie: CO ₂ (pri 13% O ₂)	1125 mg/m ³
Emisie: prachové častice	6 mg/m ³
Teplota spalín:	327 °C
Požadovaný ťah komína:	12 Pa
Hmotnosť (závisí od typu)	Cca..100 kg
Rozmery spotrebiča š x h x v	526 mm x 417 mm x 1133,7 mm
Minimálny odstup od horľavých častí	vpredú 1050 mm / po stranách 400 mm a vzadu 200 mm, po bokoch pre Sargas 3: 400 mm
Prípustná dávka paliva za hodinu prevádzky	2 kg/h

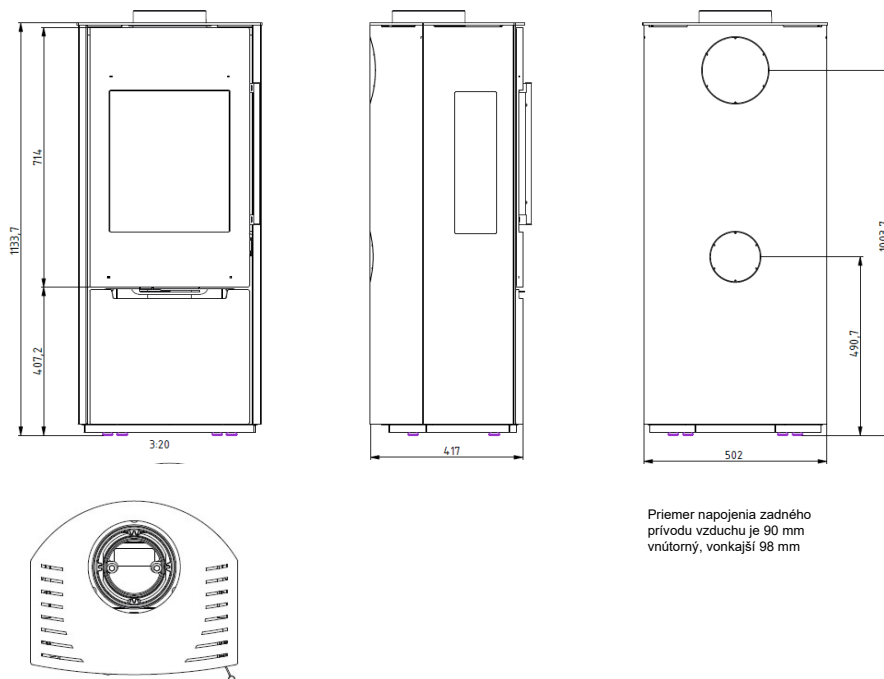


Fig 1: Rozmery spotrebiča Sargas

2. Návod na použitie

Pozorne si prečítajte návod na použitie.

Naša záruka na bezchybnú prevádzku platí len vtedy, ak bol dodržaný návod na použitie. Záruku nie je možné uplatniť v prípade neodbornej manipulácie pri inštalácii alebo používaní kachlí (poškodenie pri preprave, preťaženie). Správna manipulácia a údržba sú predpokladom bezchybnej prevádzky a dlhej životnosti kachlí.

Kontrola pri prevzatí/odbalení

- Skontrolujte, či sú krbové kachle kompletne a nepoškodené.
- Pred prvým použitím kachlí skontrolujte funkčnosť všetkých pohyblivých častí.
- Záruku nie je možné uplatniť na poškodenie skla, ktoré bolo zistené po prvom použití krbových kachlí.

Bezpečnostné upozornenia

- Niektoré časti kachlí sa zahrievajú (nebezpečenstvo popálenia). Pri obsluhu kachlí vždy používajte dodané rukavice.
- Osobitnú pozornosť venujte ochrane detí!

Požiarina ochrana v radiačnej oblasti

- Do priestoru sálania krbových kachlí do vzdialenosti do 105 cm merané od prednej hrany otvoru spaľovacej komory neumiestňujte ani neodkladajte horľavé predmety.

3. Popis spotrebiča a spôsobu obsluhy

Jasné línie, technická dokonalosť a modulárny dizajn sú hlavnými prednosťami kachlí Sargas 1 a Sargas 3. Sporák je vybavený automatickými dvierkami, jednoručnou reguláciou a čistým sklom.

3.1. Ovládanie jednou rukou (SR)

- Jednoručná regulácia umožňuje jednoduché nastavenie množstva a distribúcie spaľovacieho vzduchu jednou rukou. Ak sa rozhodnete pre vonkajšie pripojenie čerstvého vzduchu, jednoručný systém regulácie zaisťuje úplnú tesnosť a nezávislosť kachlí od vzduchu v miestnosti. Kachle, ktoré sú vybavené systémom jednoručnej regulácie, sú preto vhodné aj pre inštaláciu v objektoch s riadeným vetraním. Jednoručná regulačná rukoväť sa nachádza pod dvierkami ohniska.

Rukoväť má centrálny rozsah pre normálnu prevádzku a dve krajné polohy:

- Poloha pre ohrev »studených« kachlí (otvorte prívod vzduchu pod nádobou na popol – primárny vzduch).
 - Rukoväť je posunutá úplne doľava. V poslednej časti pohybu by sa mala rukoväť mierne zdvihnúť - na schod, aby sa aktivoval primárny vzduch. Rukoväť môže byť v tejto polohe iba počas ohrevu studenej pece
 - približne prvých 10 minút až 20 minút od zapálenia.
- Rozsah normálnej prevádzky (otvorený je len prívod vzduchu nad dvierkami – sekundárny vzduch). To je rozsah, v ktorom je možné kachle trvale používať a regulovať ich výkon. Rukoväť môže byť umiestnená v ľubovoľnej polohe.
 - Poloha uzavretého prívodu vzduchu (jednoručná regulačná rukoväť je posunutá úplne vpravo). Rukoväť môže byť v tejto polohe iba vtedy, keď sa sporák nepoužíva.

Poloha pre ohrev »studených« kachlí

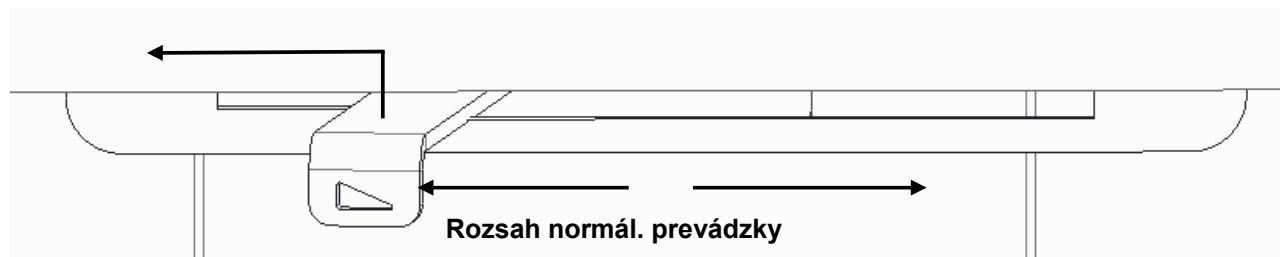


Fig 3: Ovládanie jednou rukou (SR)

POZOR !

Trvalé používanie kachlí s rukoväťou SR v polohe pre ohrev studených kachlí môže spôsobiť prehriatie kachlí a následné poškodenie odkrytých prvkov.

Používanie kachlí s úplne uzavretým príivodom vzduchu (rukoväť SR je posunutá úplne vpravo) nie je dovolené!

3.2. Automatické dvere (AD)

Automatické dvere (AD) umožňujú jednoduché automatické zatváranie a kvalitné tesnenie počas celej životnosti kachlí. Automatické dvere majú pevnú, dutú a vzduchom chladenú studenú rukoväť na otváranie dverí. Dvere sa zatvárajú automaticky pomocou vstavaného mechanizmu alebo miernym zatlačením. Dvere sú vybavené uzamykacím mechanizmom, ktorý udrží dvere v úplne otvorenej polohe.

Clean glass je systém, ktorý zaisťuje, že kúzo horenia budete pozorovať aj cez čisté sklo. Horúci vzduch prúdi do vnútra skla cez otvory nad ohniskom, potom steká dole po skle a týmto spôsobom odvádza spaliny od skla.

4. Prvé použitie spotrebiča

- Skontrolujte, či sú kachle správne nainštalované a pripojené ku komínu.
- Z ohniska a nádoby na popol odstráňte všetky dodané predmety (rukavice, návod...).
- Založte oheň v kachliach (pozri bod 3.1.).
- Miestnosť dobre vetrajte. V dôsledku vypaľovania farby sa pri prvom zakúrení objaví dym a rušivý zápach.
- Počas prvého zapaľovania niekoľkokrát otvorte dvierka kachlí. Tým sa zabráni prilepeniu tesnenia k farbe.

4.1. Založenie ohňa v spotrebiči

- Posuňte jednoručnú regulačnú rukoväť úplne doľava. V poslednej časti pohybu je potrebné rukoväť mierne zdvihnúť – na schodík, aby sa aktivoval primárny vzduch.
- Otvorte dvierka kachlí.
- Palivo na založenie ohňa: 2-3 drevené polienka (nasekané drevo) priložte k zadnej stene spaľovacej komory, na ne položte triesky z dreva a zapáľte zvitky na podpal alebo »Pepo«
- Pomaly zatvorte dvierka ohniska.

4.2. Kúrenie

Intenzita horenia sa ovláda pomocou jednoručnej regulačnej rukoväte. Primárny vzduch (úplne vľavo – na stupienku) môže byť otvorený len počas fázy ohrevu studených kachlí. Po zahriatí kachlí (cca 10 min od začiatku horenia) uzavrite príivod primárneho vzduchu – jednoručnú regulačnú rukoväť posúvajte doprava, až kým neskízne zo schodíka do rozsahu bežnej prevádzky. Použitie spotrebiča s otvoreným príivodom primárneho vzduchu spôsobí prehrievanie kachlí, čo môže spôsobiť poškodenie častí kachlí.

4.3. Príkladanie paliva

- Pomaly otvárajte dvierka spaľovacej komory, chráňte si ruky pred popálením!
- Maximálne množstvo pridaného palivového dreva je 2,0 kg za hodinu.
- Zatvorte dvierka spaľovacej komory.
- Ak sú v ohnisku len žeravé uhlíky a žiadny plameň, úplne otvorte rukoväť SR, kým sa oheň nerozhorí. Potom presuňte rukoväť SR do rozsahu bežného používania.
- Majte oheň vždy pod kontrolou, aby ste predišli možným nehodám!
- Buďte obzvlášť opatrní, keď sú v blízkosti detí!

4.4. Čistenie spotrebiča

- Oheň nikdy nehaste vodou!
- Kachle čistíte iba vtedy, keď sú krbové kachle vychladnuté. Horiace zvyšky pod popolom môžu zostať prítomné aj niekoľko hodín!
- Pri čistení vždy noste ochranné rukavice.
- Otvorte dvierka ohniska.
- Vyprázdňte spaľovaciu komoru.
- Sklo čistíte špeciálnym čistiacim prostriedkom alebo vlhkou handričkou.
- Pri správnom používaní krbových kachlí zostáva sklo väčšinou čisté, ale nesprávne palivá (mokrú drevo), nedostatočný ťah v komíne, neodstatočné množstvo kyslíka na horenie môžu spôsobiť sadze na skle.

5. Všeobecné informácie

Vhodné palivá

Krbové kachle sú vhodné na spaľovanie prírodného dreva a hnedouhoľných briekiet. Bukové drevo je obvyklé drevo používané ako palivo v krbových kachliach. Toto drevo horí čisto a má vysokú výhrevnosť (pri správnom skladovaní).

Čerstvo narúbané drevo treba sušiť (vonku, s ochranou proti dažďu, od 12-18 mesiacov). Drevo by nemalo obsahovať viac ako 20% vlhkosti.

Drevo brezy, buku, dubu, javora alebo ovocných stromov horí pokojným ohňom a vytvára dlhotrvajúce jantáre.

Drevo ihličnanov (smrek, jedľa) je plné živice a príjemne vonia, ale rýchlejšie horí a iskrí a.

Obmedzenie emisii

V krbových kachliach je zakázané spaľovať nasledujúce materiály:

- vlhké alebo impregnované drevo,
- štiepku,
- drevený odpad a zvyšky drevotriekových dosiek,
- uhoľný prach, ekohrášok,
- plastový alebo domáci odpad,
- papier a lepenku.

Je zakázané spaľovať odpad, pretože poškodzuje vaše zdravie, znečisťuje životné prostredie a poškodzuje aj krbové kachle a komín!

Požiar – vyhorenie sadzí, v krbových kachliach je nebezpečný

Spaľovanie odpadu nie je len zdravotným či ekologickým problémom, ale aj problémom požiarnej bezpečnosti. Vo všeobecnosti môže pri nesprávnom zaobchádzaní so spotrebičom (neprávná údržba, používanie nesprávnych palív atď.) dôjsť k požiaru.

Ak v dôsledku nesprávneho používania dôjde k takémuto požiaru, užívateľ je plne zodpovedný za všetky vzniknuté škody!

6. Upozornenia

- Krbové kachle nie je dovolené vstavať (zamurovať).
- Nie je dovolené meniť spôsobu prívodu spaľovacieho vzduchu.
- Osobitná pozornosť by sa mala venovať tomu, aby boli počas prevádzky krbových kachlí otvorené príslušné kanály spaľovacieho vzduchu.
- Krbové kachle prevádzkujte len v ochranných rukaviciach, pretože kovové povrchy a sklo sú horúce, čo môže viesť k popáleniu. (Pozri 2.2)
- Na zakladanie ohňa nikdy nepoužívajte benzín, metylalkohol alebo podobné látky.
- Palivové drevo vkladajte len v malých množstvách (max. 2-3 polená a max. 2,0 kg za hodinu).
- Krbové kachle nezaťažujte nad ich menovitý výkon a používajte výhradne vhodné palivá, inak nebude možné uplatniť záruku.
- Všetky poškodené diely je potrebné pred prvým použitím kachlí vymeniť.
- Odstraňovanie porúch, servis a opravy môžu vykonávať len kvalifikovaní odborníci so špeciálnymi technickými znalosťami a zručnosťami. Tento návod na obsluhu to nemôže nahradiť. V prípade potreby kontaktujte svojho opravára kachlí!

7. Poruchy a príčiny

Čo sa stane, keď...

...krbové kachle neťahajú dobre?

- Je klapka spalín zatvorená (ak je nainštalovaná)?
- Je klapka čerstvého vzduchu zatvorená?
- Sú zatvorené regulátory spaľovacieho vzduchu?
- Je digestor zapnutý?

... oheň zhasne alebo sa dobre nerozhorí?

- Je klapka spalín zatvorená (ak je nainštalovaná)?
- Je klapka čerstvého vzduchu zatvorená?
- Sú zatvorené regulátory spaľovacieho vzduchu?
- Je prívod vzduchu dostatočný?
- Je palivové drevo príliš mokré?

...krbové kachle vydávajú priveľa tepelného výkonu?

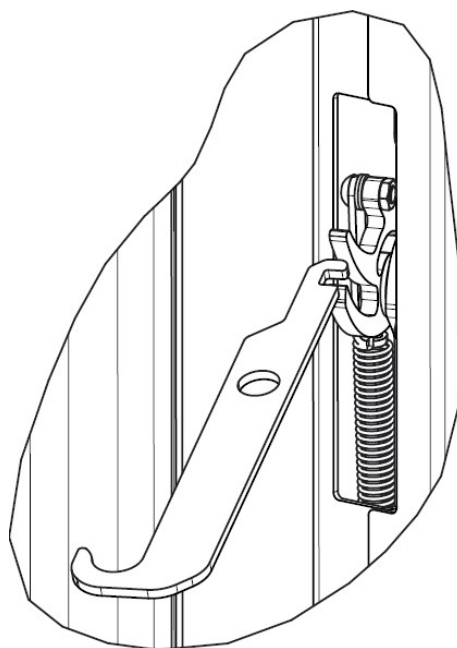
- Je regulátor SR v správnej polohe?

...sklo sa rýchlo zanesie sadzami?

- Spálené drevo bolo príliš vlhké.
- Spalinová klapka bola zatvorená.
- Prívod čerstvého vzduchu je nedostatočný.
- Regulátor SR nie je v polohe pre trvalé používanie kachlí.

...automatický zámok dverí sa nechcane zavrie?

- Vytiahnite zámok pomocou dodaného vyťahovacieho háku, ako je znázornené na obrázku.



Upozornenie !

Zvážte fakt, že vetracie zariadenia (kuchynské digestory, rôzne ventilátory, rekuperátory vzduchu a podobne) vytvárajú v miestnosti podtlak. To môže viesť k úniku spalín do miestnosti. Ak sú v objekte inštalované vyššie uvedené zariadenia, poraďte sa o možnosti pripojenia samostatného prívodu vzduchu s odborníkom!

8. Návod na inštaláciu a úpravy

8.1. Predslov

Pozorne si prečítajte pokyny a dodržiavajte rady, najmä bezpečnostné pokyny.

Krbové kachle ihneď skontrolujte, či obsahujú všetky diely a či nie sú poškodené. Venujte zvláštnu pozornosť poškodeniu skla, dvierok ohniska a laku. Ak pri kontrole kachlí zistíte akékoľvek poškodenie alebo nedostatok, ihneď o tom informujte prepravcu alebo odosielateľa kachlí. Pred inštaláciou skontrolujte funkčnosť všetkých pohyblivých častí. Tieto pokyny na inštaláciu nie sú návodom na opravu! Tieto pokyny neobsahujú informácie o opravách.

8.2. Normy a pravidlá

Pri inštalácii alebo používaní kachlí je potrebné dodržiavať nasledujúce predpisy a normy:

- STN EN 13240,
- Stavebné predpisy,
- Požiarne bezpečnostné predpisy,
- Iné európske, národné a miestne predpisy.

8.3. Základné požiadavky

8.3.1 Krbové kachle je možné inštalovať, ak:

- Základná plocha a veľkosť montážneho priestoru zaisťujú bežné používanie.
- Podmienky inštalácie a prevádzky nepredstavujú žiadne riziká.
- V sálavej oblasti krbových kachlí nie sú žiadne nosné konštrukčné prvky z betónu alebo železobetónu.
- Je zabezpečený dostatočný prívod spaľovacieho vzduchu.
- Spojenie vzduchu s inou miestnosťou je zabezpečené priamo alebo nepriamo.

8.3.2 Krbové kachle by sa nemali inštalovať:

- V priestoroch, kde sa spracúvajú, skladujú alebo vyrábajú vysoko horľavé alebo výbušné látky alebo zmesi.
- V miestnostiach vetraných zariadeniami s bezpečnostným zariadením, ktoré zabraňuje vzniku podtlaku v miestnosti inštalácie.
- V miestnostiach, kde nie je možné zabezpečiť dostatočné množstvo spaľovacieho vzduchu.

8.3.3 Konštrukčné požiadavky:

- Krbové kachle musia byť inštalované tak, aby boli prvky pre následné čistenie ľahko prístupné.
- V stenách a v priestore inštalácie kachlí nesmú byť žiadne elektrické alebo plynové inštalácie.

8.3.4 Zabezpečenie spaľovacieho vzduchu:

- Prierez potrubia prívodu vzduchu (zvonku do miestnosti s kachľami) musí byť minimálne 50 cm².
- Na uzatvárací klapke pre prívod čerstvého vzduchu musí byť zreteľne vyznačená poloha „otvorené“ - „zatvorené“.
- Prietokový odpor prívodu spaľovacieho vzduchu nesmie presiahnuť 4 Pa.
- V dôsledku možného rozdielu medzi teplotou okolitého vzduchu a teplotou v miestnosti môže na vonkajšom povrchu potrubia prívodu vzduchu dochádzať ku kondenzácii vlhkosti!

8.3.5 Ochrana podlahy:

- Nosné podlahy dostatočnej únosnosti z horľavých stavebných materiálov musia byť chránené (napr. sklenená doska).
- Ak podlaha, kde bude kachle umiestnená, nemá dostatočnú nosnosť, je potrebné betónovú dosku vystužiť.
- Nehorľavá plocha podlahy musí byť minimálne 30 cm (merané od dvierok spaľovacej komory) pred pecou a minimálne 10 cm po stranách od okraja dvierok.

8.3.6 Protipožiarna ochrana v sálacom priestore krbových kachlí

Dodržiavajte bezpečnú vzdialenosť od prednej hrany otvoru spaľovacej komory od horľavých predmetov minimálne 105 cm, vzdialenosť na stranách a by mala byť 40 cm a vzadu minimálne 20 cm.

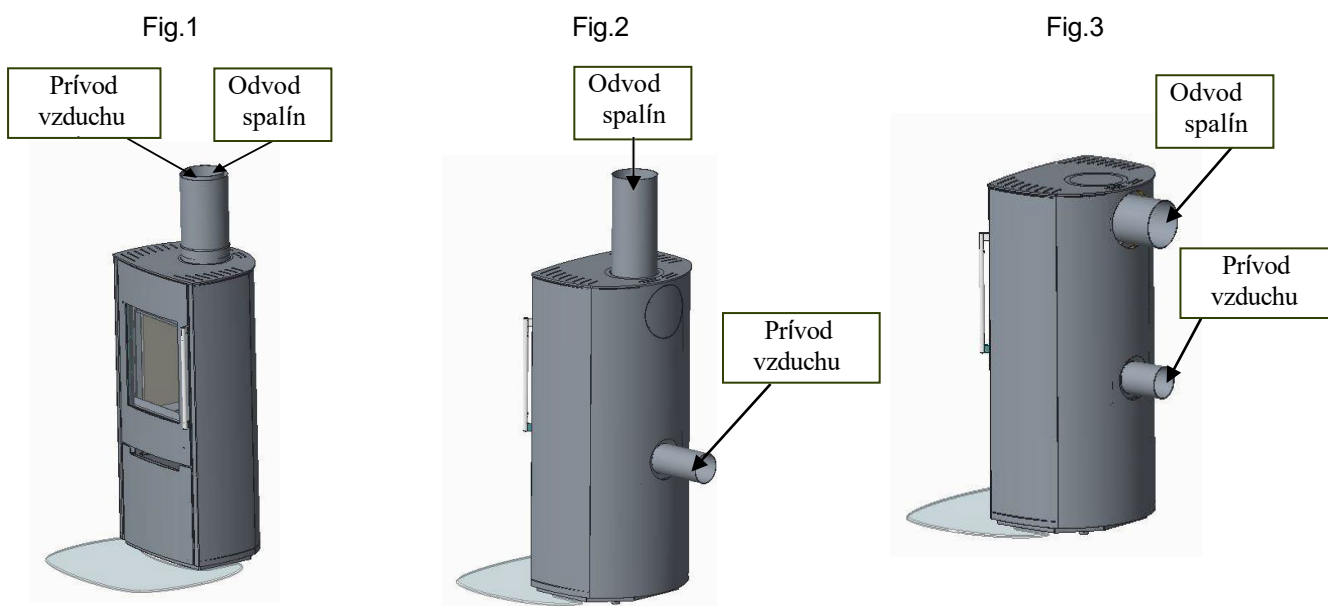
8.3.6 Komín

Na správny výpočet dimenzovania komína použite normu STN EN 13384-1.

8.3.7 Pripojenie kachlí na komín a prívod vzduchu

Kachle je možné pripojiť ku komínu a k prívodu vzduchu tromi rôznymi spôsobmi:

- Výstup spalín na vrchu kachlí; prívod vzduchu na vrchu kachlí (obr.1)
 - Schiedel PERMETER Smooth Air
- Výstup spalín na vrchu kachlí; prívod vzduchu na zadnej spodnej strane kachlí (obr.2)
 - Schiedel PERMETER alebo Schiedel ICS
- Výstup spalín na spodnej zadnej strane kachlí; prívod vzduchu na zadnej spodnej strane kachlí (obr.3)
 - Schiedel PERMETER alebo Schiedel ICS



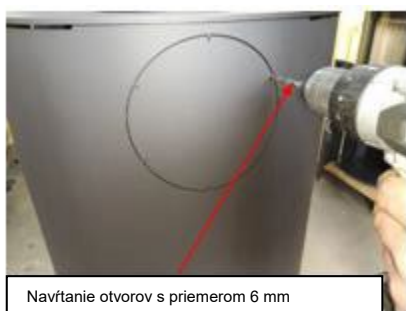
8.4. Montáž komína a prípojky čerstvého vzduchu

8.4.1. Proces zmeny polohy napojenia komína z »hornej« na »zadnú« stranu na kachliach

1. Vytvorenie otvoru na zadnej hornej strane kachlí



Otvory s priemerom 3 mm



Navŕtanie otvorov s priemerom 6 mm

S vŕtacím nástrojom pr. 6mm zväčšite otvory o pr. 3 mm (6x). Vezmite vnútro výrezu.

2. Vytvorenie otvoru vo vnútornom kryte



Navŕtanie otvorov s priemerom 6 mm



Odvŕtanie nitov na vnútornej časti

- Vŕtanie Al nitov (3x)

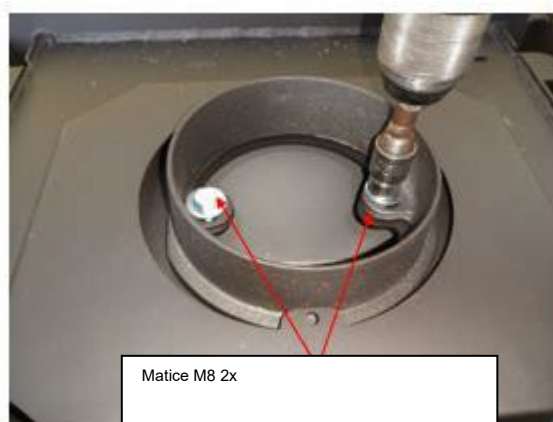
- Po navŕtaní nitov dávajte pozor, aby ste zabránili spadnutiu krytu do kachlí

3. Odstránenie vnútorného horného krytu ohniska

Odskrutkujte dve matice M8 a odstráňte kryt. Odstráňte prípojku dymovodu a dýzu na pripojenie vzduchu na hornej strane kachlí

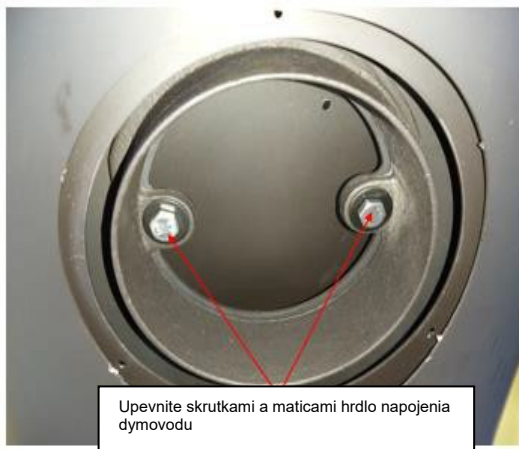


Matice M8 2x



Matice M8 2x

4. Nainštalujte hrdlo na pripojenie dymovodu na zadnú stranu kachlí a upevnite ho skrutkami, maticami a podložkami. Nainštalujte kryt na vrch kachlí Upevnenie pomocou skrutiek, matíc a podložiek



5. Nasadte hornú dosku kachlí a vložte vložku (pridanú ku kachliam) na uzatvorenie otvoru na pripojenie komína.



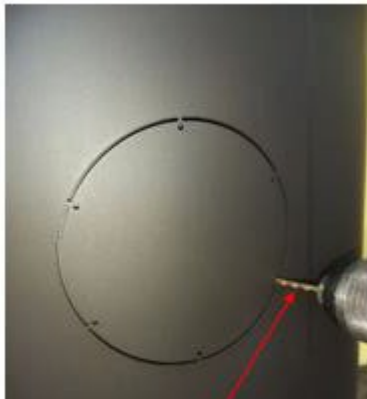
6. Proces inštalácie prípojky čerstvého vzduchu na zadnej strane kachlí

1. Vytvorenie otvoru na spodnej zadnej strane kachlí

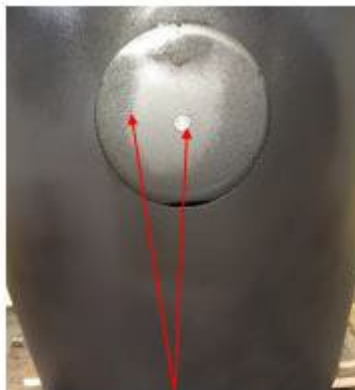
S vŕtacím nástrojom pr. 6mm zväčšíte otvory o pr. 3 mm (6x). Vezmite vnútro výrezu.

2. Odstránenie vnútorného krytu

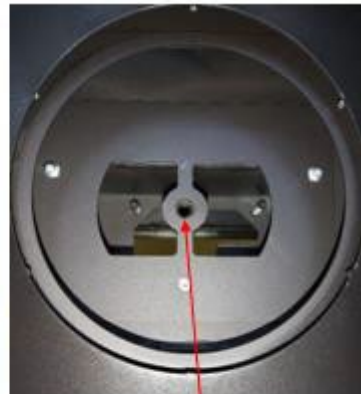
Odskrutkujte skrutku M8 a odstráňte vnútorný kryt



Vyvírtanie 6 mm otvorov



Vnútorné prekrytie je pripovené skrutkami M8



Miesto pre fixáciu prívodu vzduchu s M8

3. Nasadíte trysku na pripojenie vzduchu a upevníte ju skrutkou M8



Ukážka montáže, uchytenia prívodu vzduchu



Uchytenie prívodu vzduchu skrutkou M8

8.5 Doprava

Prepravu by mali vykonávať skúsení odborníci s vhodnými prepravnými zariadeniami.

POZOR

Kryt kachlí je odnímateľný a nie je vhodným nosným bodom na prepravu!

- *Krbové kachle sú pevne pripevnené k palete.*
- *Skontrolujte, či kachle nie sú poškodené a či obsahujú všetky objednané diely.*
- *Ak zistíte poškodenie spôsobené prepravou, ihneď informujte prepravcu alebo predajcu.*

8.5.1 Preprava pomocou zdvíhacieho vozíka

- Krbové kachle prepravujte vždy v stoji na palete. Pozor! Nebezpečenstvo prevrátenia!
- Vyhnite sa úderom a vibráciám.
- Krbové kachle odveďte na miesto inštalácie, vyberte ich z palety a nainštalujte.

8.5 Zostavenie

8.6.1 Všeobecne

- Krbové kachle nie je dovolené dodatočne (fyzicky) zaťažovať.
- Pred použitím odstráňte z ohniska alebo nádoby na popol obalový materiál a príslušenstvo.
- Skontrolujte funkčnosť pohyblivých častí (dvierka kachlí, regulátory vzduchu atď.).
- Pripojte dymovod na odvod spalín. Hrúbka steny a izolácia musia zodpovedať národným a európskym stavebným predpisom.
- Komín nesmie dodatočne zaťažovať kachle. Zvážte minimálny prierez komína. Komín má byť nesený vynášacím dielom umiestneným na konzolách.
- Hodnoty uvedené v tomto dokumente platia pre účinnú výšku komína 4 m a priemer komína \varnothing 150 mm.

8.6.2 Napojenie prívodu vzduchu

- Pre normálnu prevádzku kachlí musí byť zabezpečený stály prísun čerstvého vzduchu.
- Ak vyššie uvedená požiadavka nie je splnená, potrebný vzduch je možné dodať cez prípojku (\varnothing 100) umiestnenú na zadnej a hornej strane kachlí.

8.6.3 Rady pre opravu

- Väčšinu pohyblivých častí ako aj sklenený rám je možné z krbových kachlí vybrať.
- Opravy môže vykonávať iba kvalifikovaný servisný technik.
- V tomto návode na inštaláciu nie sú žiadne špeciálne pokyny na opravu.
- V prípade potreby kontaktujte svojho predajcu alebo servisného technika ohľadom týchto pokynov.
- Záručné podmienky nájdete v návode na obsluhu a v záručnom servisnom liste dodanom so sporákom.

9. Záruka

Spotrebiče Sargas 1 a Sargas 3...

- *sú navrhnuté v súlade s modernými technickými poznatkami;*
- *Spĺňa vysoké požiadavky v súlade s EN 13240;*
- *Sú vyrobené z funkčných, kvalitných materiálov, ktoré sú pod stálou kontrolou kvality;*
- *sú z výroby prepravované bezpečne a opatrne;*
- *Sú moderné technické zariadenia, ktoré fungujú bezchybne, ak sú správne nainštalované a sú dodržané všetky predpisy.*

Používanie kachlí môže tiež viesť k opotrebovaniu vo forme:

- *Zmeny farby laku; v dôsledku tepelného zaťaženia;*
- *Zmeny na povrchu skla; napr. usadeniny sadzí a podobne;*
- *zmeny farby šamotových obkladov alebo drobné zárezy na obkladoch;*
- *Vystuženie tesnenia (na dvierkach ohniska); v dôsledku tepelného zaťaženia.*

Zo záruky sú úplne vylúčené závady a nedostatky, ktoré môžu vzniknúť nesprávnym používaním a údržbou, nedodržaním návodu na obsluhu a inštaláciu alebo tepelným preťažením kachlí, ako aj vyššie uvedeným opotrebením.

10. Všeobecné záručné podmienky

Na bezchybný materiál, odbornú výrobu a bezpečnú prevádzku týchto krbových kachlí poskytujeme záruku 2 roky!

Vyhlasujeme, že:

1. Výrobok bude správne fungovať, ak s ním budete zaobchádzať v súlade s odporúčaniami a pokynmi.
2. Na vašu žiadosť, podanú v záručnej dobe, sa postaráme o odstránenie prípadných väd alebo nedostatkov.
3. Tie diely, ktoré by v záručnej dobe vykazovali vady a nebolo možné ich opraviť, vymeníme za nové.

Výrobca sa zaväzuje odstrániť vady do 45 dní odo dňa písomného nahlásenia vady výrobku.

Záruka sa nevzťahuje na:

- Poškodenie spôsobené počas prepravy a inštalácie
- Poškodenie a závady na výrobku a jeho okolí spôsobené nesprávnym pripojením kachlí na komín
- Poruchy a poškodenia výrobku a jeho okolia spôsobené používaním, ktoré nie je v súlade s pokynmi výrobcu
- Poškodenie a vady produktu v dôsledku mechanického poškodenia spôsobeného vinou zákazníka
- Poškodenie povrchu výrobku spôsobené čistením v dôsledku neopatrnosti používateľa.
- Poškodenie výrobku spôsobené polianím napríklad vodou na sporáku, prevareným jedlom, kondenzovanou vodou...
- Časti, ktoré sú v priamom kontakte s ohňom (napr. sklo, šamot, gril, tesnenie atď.)
- Efekt „pavučiny“ na smaltovaných povrchoch
- Skryté chyby v obložení výrobku (kameň, sklo, keramika...)

Záručná doba začína plynúť kúpou krbových kachlí a preukazuje sa predložením originálu faktúry.

Pri uplatnení záruky je potrebné povinne predložiť originál faktúry o kúpe sporáka a výrobné číslo, ktoré nájdete na zadnej strane sporáka (typový štítok)!

O spôsobe, rozsahu a mieste servisu rozhodne servisný technik (servis sa spravidla vykonáva na mieste inštalácie kachlí).

V prípade neoprávnenej záručnej reklamácie je kupujúci povinný uhradiť vzniknuté náklady.